

# Memoria Anual de Actividades de la Sociedad Digital y del Conocimiento en Castilla y León 2005





- 1. Introducción
- 1.1 Introducción
- 1.2 Contexto europeo y nacional
- 2. Principales Planes en Castilla y León



- 2.1. La Estrategia Regional para la Sociedad de la Información (ERSI)
- 2.1.1 ¿Qué es la ERSI?
- 2.1.2 El modelo de gestión
- 2.1.3 Actualización de la ERSI



- 2.2. El Plan Director de Infraestructuras y Servicios de Telecomunicaciones (PDIST III)
- 2.2.1 ¿Qué es el PDIST III?
- 2.2.2 Principales líneas de actuación



- 3. Actividades y Proyectos de la Junta de Castilla y León en el ámbito de la Sociedad de la Información
- 4. Otras acciones: Inventario de Mejores Prácticas en materia de Sociedad Digital y del Conocimiento en Castilla y León



- 5. Conclusiones
- 6. Sitios de interés



# Introducción

1



## 1.1 - Introducción

La revolución digital en el sector de las telecomunicaciones está provocando una transformación acelerada de las Tecnologías de la Información y de las Comunicaciones (TIC), cuyas implicaciones se extienden a todos los ámbitos de la vida. La capacidad para incorporar y aprovechar las ventajas que la nueva Sociedad Digital y del Conocimiento ofrece constituye un factor clave para el desarrollo de la economía y la sociedad.

Por otro lado, a medida que el uso de las Tecnologías de la Información y las Comunicaciones se intensifica, su impacto socioeconómico aumenta y, por tanto, las políticas encaminadas a conseguir la inclusión de todos en igualdad de condiciones en la Sociedad de la Información se convierten en un campo de actuación prioritario.

En este contexto, las Administraciones Públicas tienen la responsabilidad de liderar este proceso de incorporación efectiva a la Sociedad Digital y del Conocimiento, impulsando políticas activas que luchen contra la exclusión digital, así como fomentando la plena participación de los ciudadanos y empresas en la misma, venciendo las inercias culturales respecto al uso de la tecnología.

En Castilla y León, la Estrategia Regional para la Sociedad de la Información (ERSI) 2003-2006 recoge los objetivos e intenciones que la Junta de Castilla y León se plantea en relación a este nuevo ámbito de la Sociedad, y que se materializa en la realización del conjunto de iniciativas, proyectos y acciones propuestas en dicho documento. La presente Memoria Anual de Actividades de la Sociedad Digital y del Conocimiento en Castilla y León 2005 surge en cumplimiento de lo dispuesto en dicha Estrategia, dando cuenta de las principales actuaciones acometidas en este área en 2005.

Por otro lado, la incorporación de las Nuevas Tecnologías de la Información y las Comunicaciones (NTICS) a la actividad económica y a la vida diaria de los castellanos y leoneses será fuente de riqueza para las empresas y de calidad de vida para los ciudadanos. La Junta de Castilla y León, consciente de la importancia de fomentar el aprovechamiento de estas Nuevas Tecnologías y de la necesidad de luchar contra la exclusión digital, viene realizando numerosas actuaciones, impulsadas por las distintas Consejerías, para promover el uso de las TICS entre los ciudadanos y empresas.

Estas acciones están orientadas principalmente a la divulgación y sensibilización de las oportunidades y beneficios que el uso inteligente de Internet comporta, así como a la formación digital y en NTICS de todos los castellanos y leoneses, haciendo especial énfasis en aquellos colectivos que tienen un mayor riesgo de exclusión digital. En este sentido, las acciones promovidas desde la Junta de Castilla y León en este ámbito se fundamentan en la creencia de que un mayor conocimiento y formación sobre las TICS y las posibilidades que la Sociedad de la Información reporta redundará en una participación más activa en la Sociedad Digital y del Conocimiento.

Asimismo, la Sociedad de la Información origina un nuevo escenario socioeconómico, donde se plantea una nueva concepción de las Administraciones Públicas y las empresas, sus estructuras y procesos internos, fruto de las Nuevas Tecnologías y sistemas organizativos implantados. En este contexto, las diversas entidades deben concentrar sus esfuerzos en dinamizar y orientar su estructura y sistemas organizativos con el fin de satisfacer las necesidades y expectativas de los ciudadanos.

En este ámbito, la Junta de Castilla y León está realizando un notable esfuerzo a través del establecimiento de una Administración Digital, que permite a los ciudadanos y a las empresas acceder a diversos servicios públicos, cada vez más avanzados, por medios telemáticos, y que se traduce en una mejora de la calidad de vida y el bienestar de todos los castellanos y leoneses.

Por otro lado, es preciso considerar que las políticas de fomento y desarrollo de la Sociedad de la Información deben ir necesariamente acompañadas de actuaciones encaminadas a la creación y despliegue de unas infraestructuras de telecomunicaciones adecuadas, que permitan, entre otros, un acceso de calidad a los servicios de la Sociedad Digital y del Conocimiento a todos los ciudadanos.

En este sentido, la Junta de Castilla y León, conocedora de esta necesidad, está contribuyendo a la implantación y extensión de las infraestructuras y servicios de telecomunicaciones en toda la región a través de distintas actuaciones, que propician una accesibilidad efectiva de todos los castellanos y leoneses a la Sociedad de la Información. Asimismo, el despliegue de estas infraestructuras y redes de telecomunicaciones, que permite el acceso a la Sociedad Digital y del Conocimiento desde cualquier punto de nuestra región, constituye un factor de vertebración territorial, contribuyendo igualmente a la mejora de la cohesión social.

En definitiva, la Junta de Castilla y León está trabajando en la eliminación de todas las barreras económicas, sociales o culturales que frenan el desarrollo de la Sociedad de la Información, así como en el impulso y fomento de una Sociedad de la Información accesible para todos, que redunde en el progreso de nuestros pueblos y ciudades y mejore la calidad de vida de los ciudadanos de Castilla y León.

*La Administración debe estar integrada en la Sociedad Digital y del Conocimiento. Esto le permitirá disponer de mayor flexibilidad y capacidad de respuesta frente a las necesidades de los ciudadanos.*

## 1.2 - Contexto europeo y nacional



El contexto europeo en el ámbito de la Sociedad de la Información está determinado por el marco estratégico “i2010- Sociedad de la Información europea 2010, grandes orientaciones de las políticas” de la Comisión Europea, que expone las líneas de acción y los objetivos que deben alcanzarse en la Unión Europea en el ámbito de la Sociedad de la Información y los Medios de Comunicación.

Este programa i2010, que se enmarca dentro del relanzamiento de la estrategia de Lisboa, trabajará por un enfoque integrado de las políticas de la Sociedad de la Información y de los Medios Audiovisuales en la Unión Europea. En concreto, las tres prioridades que la Comisión Europea fija en i2010 para las políticas europeas de la Sociedad de la Información son:

- La construcción de un **Espacio Único Europeo de la Información** que promueva un mercado interior abierto y competitivo para la Sociedad de la Información.
- El refuerzo de la **innovación y la inversión en investigación sobre las TIC** con el fin de fomentar el crecimiento y la creación de más empleos y de más calidad.
- El logro de una **Sociedad Europea de la Información basada en la inclusión** que fomente el crecimiento y el empleo, junto con el desarrollo sostenible y la mejora de los servicios públicos y la calidad de vida.

A nivel nacional, las actuaciones en el ámbito de la Sociedad Digital y del Conocimiento quedan definidas por el Plan Avanza 2006-2010. Este Plan, aprobado por el Consejo de Ministros el 4 de noviembre de 2005, se orienta a conseguir la adecuada utilización de las Tecnologías de la Información y las Comunicaciones para contribuir al éxito de un modelo de crecimiento económico basado en el incremento de la competitividad y la productividad, la promoción de la igualdad social y regional y la mejora del bienestar y la calidad de vida de los ciudadanos.



Dentro del Plan Avanza se diferencian cinco grandes áreas de actuación:

- **Hogar e Inclusión de Ciudadanos:** orientado a garantizar la extensión del uso de las TIC en los hogares y la inclusión de todos los ciudadanos en la Sociedad de la Información.
- **Competitividad e Innovación:** encaminada a impulsar el desarrollo del sector TIC en España y la adopción de soluciones basadas en el uso de las TIC por parte las PYMES.
- **Educación en la Era Digital:** incorporando las TIC en el proceso educativo.
- **Servicios Públicos Digitales:** a través de la prestación de mejores servicios, que mejoren la calidad de vida de los ciudadanos y la eficiencia de las empresas.
- El nuevo **Contexto Digital:** a través de la implantación de infraestructuras de Banda Ancha y fomentando la confianza de los usuarios en las TIC.



# Principales Planes en Castilla y León

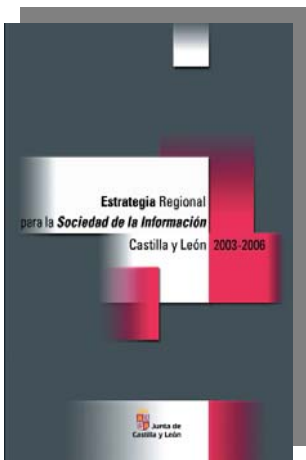
2



## 2 - Principales Planes en Castilla y León

Dentro del ámbito de Castilla y León los principales planes establecidos por la Junta de Castilla y León han sido:

- La Estrategia Regional para la Sociedad de la Información 2003-2006 (ERSI).
- El Plan Director de Infraestructuras y Servicios de Telecomunicaciones 2004-2006 (PDIS).



La Estrategia Regional para la Sociedad de la Información, pretende fomentar la incorporación de las Nuevas Tecnologías a la actividad económica y a la vida diaria de los castellanos y leoneses, de forma que sea fuente de riqueza para las empresas y de calidad de vida para los ciudadanos.

Asimismo, la ERSI, que ha sido actualizada en 2005 con el objetivo de revisar el grado de vigencia y adecuación de sus acciones.

El Plan Director de Infraestructuras y Servicios de Telecomunicaciones, aprobado por Acuerdo de la Junta de Castilla y León de 2 de octubre de 2004, tiene por objeto detallar las líneas de actuación en relación con las infraestructuras y servicios de telecomunicaciones y de la Sociedad Digital y del Conocimiento en el ámbito de Castilla y León.





En el marco de la ERSI, se está llevando a cabo el Programa Ciudades Digitales. Se trata de una iniciativa del Ministerio de Industria, Turismo y Comercio, la Junta de Castilla y León y las Administraciones Locales, que persigue la promoción e implantación de la Sociedad de la Información en un entorno local basándose en redes de telecomunicaciones de Banda Ancha.

En Castilla y León, se están llevando a cabo dos proyectos dentro del Programa Ciudades Digitales. El primero en el área de la ciudad de León, que se inició en el año 2003 y que tiene previsto finalizar en 2007. El segundo, denominado Comunidad Rural Digital (CRD), en el Camino de Santiago a su paso por Castilla y León y en Peñaranda de Bracamonte, que se inició en 2004 y cuya finalización está prevista en 2007.

Asimismo, se han impulsado actuaciones de Administración Electrónica en diversos municipios de nuestra región.



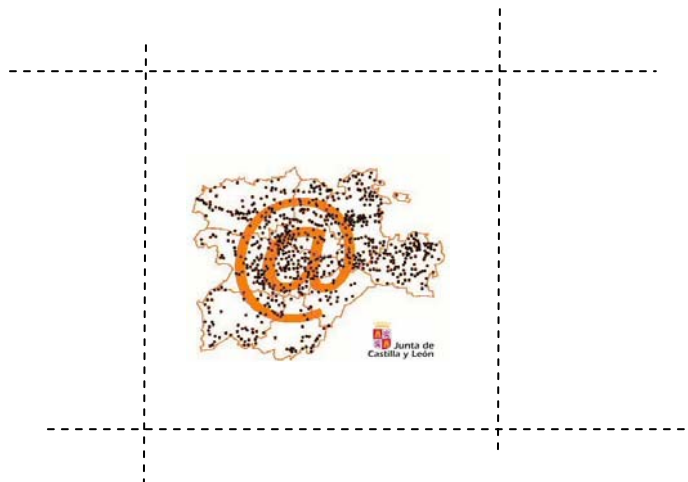
“León, Ciudad Digital”, constituye el punto de partida del programa de actuaciones que la Junta de Castilla y León, a través de la Consejería de Fomento, y el Ayuntamiento de León, a través del Instituto Leonés de Desarrollo Económico, Formación y Empleo - ILDEFE -, han preparado en materia de TIC para incorporar la Ciudad, a la Sociedad de Digital y del Conocimiento.



“Comunidad Rural Digital” tiene como objetivo impulsar la presencia del medio rural en la red y facilitar el acceso a las Nuevas Tecnologías en igualdad de condiciones. Los ciudadanos y sectores de actividad locales pertenecientes al ámbito geográfico del Camino de Santiago a su paso por Castilla y León y a la comarca de Peñaranda de Bracamonte (Salamanca) podrán disfrutar de servicios de la Sociedad de la Información avanzados y de calidad.

Por otra parte, la Junta de Castilla y León ha aprobado el Plan Estratégico de Modernización de los Servicios Públicos de la Junta de Castilla y León (Plan Avanza Castilla y León) que recoge la política del Gobierno Regional dirigida a la modernización e innovación en los servicios públicos autonómicos.

## 2.1. La Estrategia Regional para la Sociedad de la Información



*La incorporación de las Nuevas Tecnologías a la actividad económica y a la vida diaria de todos los castellano y leoneses conseguirá la integración digital, permitiendo el aprovechamiento de las ventajas de la Sociedad Digital y del Conocimiento por todos los ciudadanos de nuestra región.*

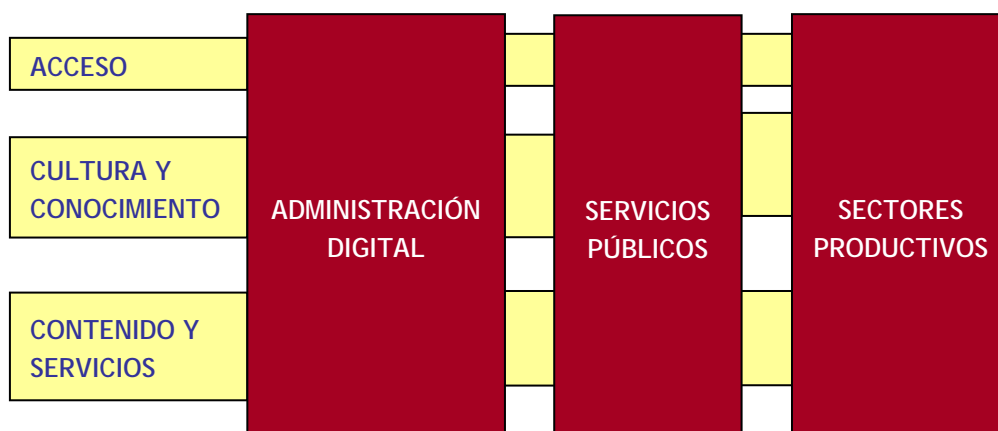


## 2.1.1 - ¿Qué es la Estrategia Regional para la Sociedad de la Información?

Consciente de la importancia de la Sociedad de la Información en el desarrollo económico y social de la región, la Junta de Castilla y León aprobó en 2003 la Estrategia Regional para la Sociedad de la Información 2003-2006 en Castilla y León.

En la actualización y revisión de la ERSI, presentada el 31 de mayo de 2005, el 83% de las acciones incluidas en la ERSI se encuentran en marcha o finalizadas. Esto es un indicador del importante esfuerzo llevado a cabo por la Junta de Castilla y León para alcanzar los objetivos fijados en la ERSI.

Los objetivos estratégicos de la ERSI, que constituyen la expresión de la voluntad de la Junta de Castilla y León en materia de avance de la Sociedad Digital y del Conocimiento en la Comunidad, han sido definidos de modo que estén perfectamente alineados con las directrices que en esta materia se recogen en los principales programas de ámbito europeo y nacional, y se agrupan en líneas estratégicas de carácter vertical y horizontal.



*Líneas estratégicas de la ERSI*

### Acceso

Las actuaciones de esta línea estratégica están encaminadas a la universalización del acceso a las infraestructuras y el despliegue de redes de Banda Ancha, la creación de un escenario de competencia efectiva en el sector de las telecomunicaciones, la eliminación de las barreras sociales, culturales y económicas de acceso a la Sociedad de Digital y del Conocimiento y la supervisión del impacto de estas medidas a través del ORSI.

## Cultura y conocimiento

Esta línea estratégica pretende consolidar en nuestra región una verdadera cultura de la Sociedad de la Información, permitiendo la plena incorporación de los ciudadanos y las empresas de Castilla y León en la Sociedad de Digital y del Conocimiento, mediante del fomento de la capacitación de los ciudadanos a través de políticas de divulgación y formación y la modernización de los sectores público y privado a través de la adopción de las Nuevas Tecnologías de la Información y las Comunicaciones.

## Contenidos y servicios

La Junta de Castilla y León pretende impulsar, a través de esta línea estratégica, la presencia y creación de contenidos regionales en la Red, la elaboración de material multimedia para la difusión del patrimonio histórico, artístico y cultural de Castilla y León y la promoción y el apoyo del tejido empresarial castellano y leonés del sector audiovisual y de contenidos multimedia.

## Administración Digital

Las actuaciones dentro de esta línea estratégica están encaminadas a articular las medidas necesarias que permitan sentar unas sólidas bases para que la Junta de Castilla y León se transforme en una verdadera Administración Digital, permitiendo una interacción con el ciudadano exclusivamente por medios telemáticos, de manera ininterrumpida y con máxima eficacia en la gestión.

## Servicios Públicos

La integración en la Sociedad de la Información requiere de la participación y el aprovechamiento por parte de los sectores públicos de los beneficios que esta ofrece. Para ello, la Junta de Castilla y León está impulsando medidas que favorezcan la adaptación y modernización de los servicios públicos a las exigencias de servicio requeridas en la actualidad mediante, entre otros, la incorporación de NTICS.

## Sectores Productivos

El proceso de globalización ha conformado un nuevo horizonte en el que la actividad empresarial *on-line* representa cada vez un papel más destacado en el desarrollo económico de las regiones. Castilla y León no es ajena a ello y, desde el Gobierno Autónomo, se pretende contribuir a la integración de las TIC en todos los sectores productivos castellanos y leoneses, así como la potenciación del sector empresarial de las Nuevas Tecnologías de nuestra región.

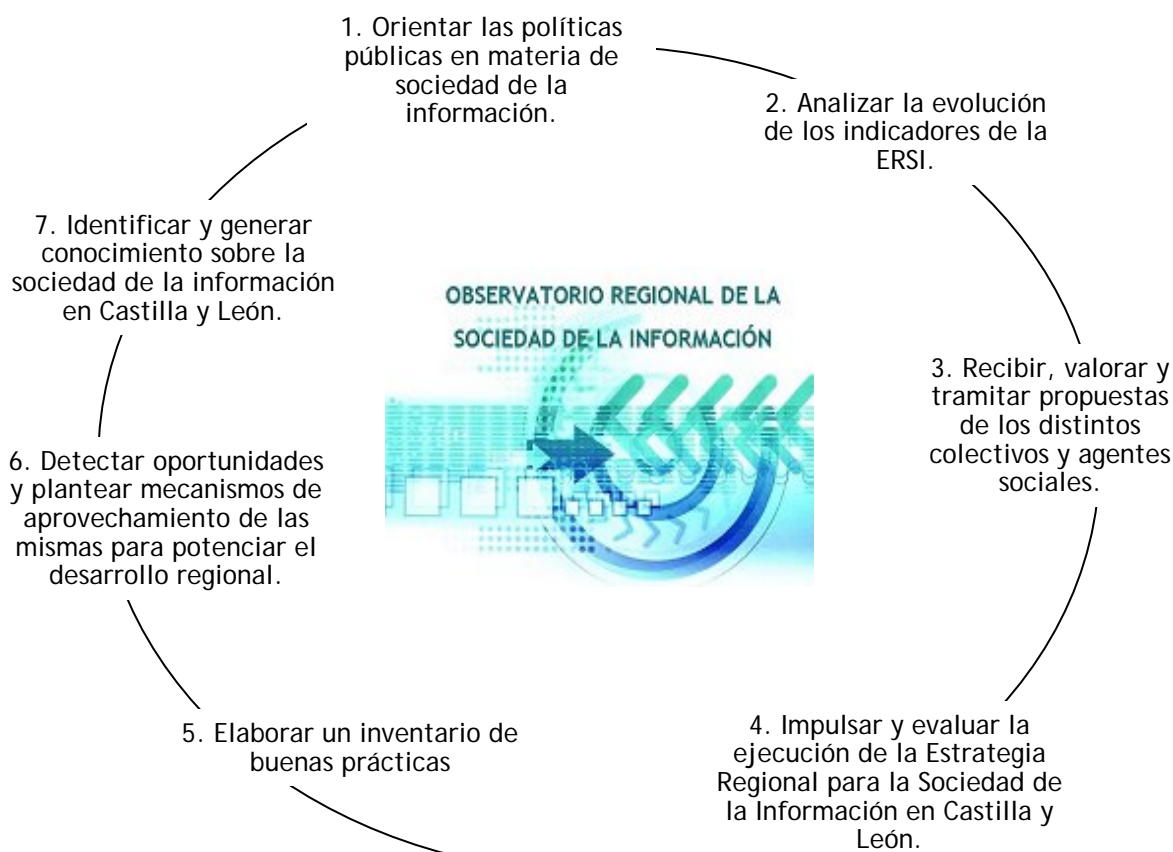


## 2.1.2 - El modelo de gestión

### Órgano de control del ORSI

La Sociedad de la Información es un ámbito que requiere una permanente actualización. Conscientes de este hecho y con el objetivo de identificar y, por extensión, aprovechar las muchas oportunidades que se presentan en el ámbito de la Sociedad Digital y del Conocimiento, la Junta de Castilla y León ha puesto en marcha en diciembre de 2004 el Observatorio Regional de la Sociedad de la Información, como órgano consultivo de seguimiento y participación de los distintos agentes en la Estrategia Regional de la Sociedad de la Información.

Las funciones del Observatorio son:





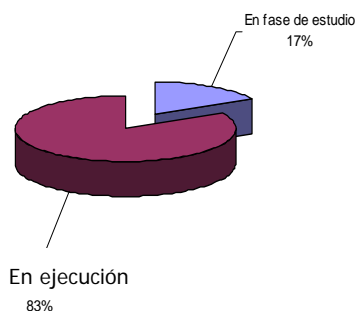
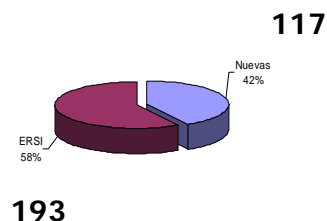


### 2.1.3 - Actualización y Revisión de la ERSI en la sesión plenaria de 31 de mayo de 2005

Con el objetivo de obtener una visión más precisa y actualizada de las acciones llevadas a cabo en el ámbito de Sociedad de la Información por las distintas Direcciones Generales de la Junta de Castilla y León, se ha procedido en 2005 a la actualización de la Estrategia Regional de la Sociedad de la Información. Esta actualización fue presentada el 31 de mayo de 2005 durante la reunión del ORSI celebrada ese día. El resultado queda reflejado en un inventario de más de 320 acciones, clasificadas por líneas estratégicas, algunas de las cuales son:

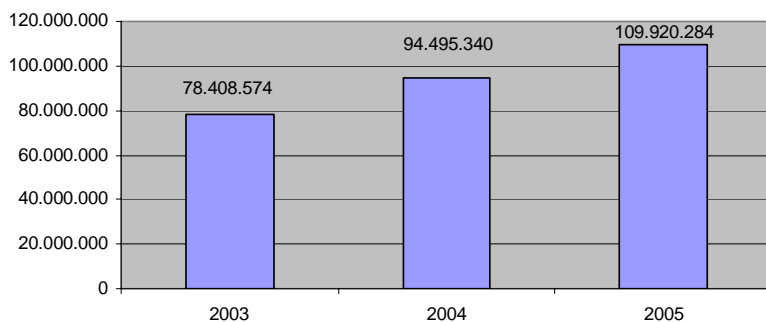
- Programa Banda Ancha 2005-2007
- Programa Iníci@te
- Red Regional de Cibercentros de Castilla y León
- Premios Internet Castilla y León
- León Ciudad Digital
- Comunidad Rural Digital
- Sistema de Información Administrativa Único
- Servicio de Atención al Contribuyente
- Gestión de Transporte a la Demanda
- Programa AVANZA de Modernización de los Servicios Públicos.
- Sistema de Gestión de Recursos Humanos (PERSIGO).
- Plataforma de comercio electrónico de productos agroalimentarios.
- Incorporación de las NTIC's en la Red de Parques Naturales.
- Línea de Ayuda a PYMES para la Sociedad de Información.
- Sistema integrado de gestión del servicio de transporte a la demanda.
- Sistema de información geográfica medioambiental.
- Mejora de la gestión de citas sanitarias.
- Aplicación de sistemas de telediagnóstico.
- Servicio de atención en línea en materia de Familia.
- Dotación de equipamiento informático a los centros educativos.
- Implantación de un sistema interactivo de información al turista.

El elevado número de acciones nuevas (identificadas en la actualización de la Estrategia Regional de Sociedad de la Información en 2005) es un claro reflejo del constante esfuerzo realizado por las distintas Direcciones Generales de la Junta de Castilla y León por aprovechar y poner a disposición del ciudadano las ventajas de la Sociedad de la Información.



En la actualidad, el 83% de las acciones de la Junta de Castilla y León se encuentran en marcha o finalizadas. Esto es un indicador del importante esfuerzo llevado a cabo por Castilla y León para alcanzar los objetivos fijados en la ERSI.

Presupuestos totales por año Junta Castilla y León



Tendencia creciente en el presupuesto dedicado por la Junta de Castilla y León a acciones relacionadas con Sociedad de la Información. Las variaciones presupuestarias interanuales han sido superiores al 15% en los últimos ejercicios.

En 2005 se ha puesto en marcha una Oficina de Proyectos, que ha permitido (como órgano de seguimiento de carácter técnico) la actualización de la estrategia. Para ello se han mantenido reuniones con las distintas Direcciones Generales, Agencias y Gerencias que componen la estructura de la Junta de Castilla y León.

La actualización de la Estrategia Regional de la Sociedad de la Información ha permitido disponer de una visión más precisa del grado de avance y las características de los distintos proyectos y, por extensión, del grado de cumplimiento de los objetivos asociados a los mismos.

## 2.2. El Plan Director de Infraestructuras y Servicios de Telecomunicaciones



**PDIST III**

*Las infraestructuras y los servicios son un factor de vertebración territorial y cohesión social.*



## 2.2.1 - Plan Director de Infraestructuras y Servicios de Telecomunicaciones

En el marco de la Estrategia Regional para la Sociedad de la Información 2003-2006, el Plan Director de Infraestructuras y Servicios de Telecomunicaciones tiene por objeto detallar las líneas de actuación en relación con las infraestructuras y servicios de telecomunicaciones y de la Sociedad de la Información en el ámbito de Castilla y León, concretadas en torno a iniciativas y proyectos.

### PLAN DIRECTOR DE INFRAESTRUCTURAS Y SERVICIOS DE TELECOMUNICACIONES



El Plan Director de Infraestructuras y Servicios de Telecomunicaciones supone, por tanto, un avance en el grado de detalle de las actuaciones recogidas en la Estrategia relativas a este ámbito:

- Extensión de infraestructuras y servicios
- Administración Electrónica
- Impulso de la demanda
- Instrumentos de desarrollo de las TIC
- Medios audiovisuales

La evolución histórica queda recogida en el siguiente esquema:

Libro Blanco de las Telecomunicaciones en la Comunidad Autónoma	I Plan Director de Infraestructuras y Servicios	II Plan Director de Infraestructuras y Servicios	Estrategia Regional para la Sociedad de la Información	III Plan Director de Infraestructuras y Servicios
1994	1995 -1998	1999 -2002	2003 - 2006	2004 - 2006



## 2.2.2 - Principales líneas de actuación

### Extensión de infraestructuras y servicios

A través de las iniciativas enmarcadas en esta línea de actuación se pretende lograr la integración y expansión de la Sociedad Digital y del Conocimiento en Castilla y León, lo que exige dotar de una adecuada infraestructura de acceso a ciudadanos, empresas y administraciones generalizando, de esta forma, el acceso a las ventajas de la Sociedad de la Información en Castilla y León.

Para ello, se han definido cuatro campos de acción prioritarios:

- **Extensión de infraestructuras de acceso funcional a Internet:** a través de la potenciación de la extensión del acceso a Internet en Castilla y León.
- **Extensión de infraestructuras de acceso a Internet de Banda Ancha:** mediante actuaciones que favorezcan la generalización del acceso a Internet de Banda Ancha en la Comunidad.
- **Extensión de infraestructuras de soporte de otros servicios de telecomunicaciones:** con acciones orientadas a la extensión de la accesibilidad de los servicios de radiodifusión analógica, digital y de telefonía móvil digital.
- **Administración Electrónica:** impulsando la prestación de servicios públicos *on line* de calidad, que contribuyan a mejorar y simplificar la relación entre el ciudadano y la Administración.

### Impulso de la demanda

La Junta de Castilla y León está impulsando la oferta de infraestructuras y servicios de Telecomunicaciones y de la Sociedad de la Información en Castilla y León potenciando una situación de competencia efectiva y actuando sobre la demanda, a través de iniciativas en alineados en torno a dos ejes principales:

- **La Administración Digital como agente de la demanda:** actuando como dinamizador de los planes de despliegue de infraestructuras y favoreciendo un escenario de competencia.
- **Fomento de la demanda en los usuarios:** promoviendo acciones que difunden las ventajas y servicios que la Sociedad de la Información ofrece, así como impulsando la demanda de los ciudadanos a través de ayudas y subvenciones.

## Instrumentos de desarrollo de las TIC

Las medidas que la Junta de Castilla y León está adoptando para impulsar el desarrollo de las TIC en la región están dirigidas hacia la coordinación de las actuaciones en este área, contribuyendo a facilitar el despliegue de redes por parte de los operadores, así como a la simplificación de los procedimientos administrativos asociados, a través de un marco normativo autonómico, y al fomento del uso compartido de infraestructuras.

Las principales actuaciones dentro de este ámbito son:

- **Mapa de infraestructuras de telecomunicaciones:** que contribuye, a través del conocimiento del despliegue de infraestructuras de telecomunicaciones en la región, a definir los planes estratégicos en esta materia.
- **Fomento de las acciones coordinadas de los operadores:** con el fin de facilitar un despliegue ordenado e igualitario de las infraestructuras de telecomunicaciones en la región.
- **Información y cooperación con la Administración Local:** con el objeto de extender el despliegue de redes de telecomunicación y promover la cohesión social y el equilibrio territorial.
- **Establecimiento de un foro digital:** para el impulso del diálogo entre los agentes del sector de las comunicaciones.
- **Ciudades Digitales:** con el objetivo de promover e implantar los servicios que la Sociedad de la Información ofrece (teletrabajo, comercio electrónico, teleformación, etc).
- **Observatorio Regional de la Sociedad de la Información:** que actúa como Órgano Consultivo en materia de Sociedad Digital y del Conocimiento en Castilla y León.

## Medios audiovisuales

La Junta de Castilla y León está trabajando, dentro de este área, en el impulso de la presencia de contenidos y servicios de carácter regional en la Red, así como en la potenciación de las actividades de creación de contenidos.

Asimismo, se pretende garantizar el proceso de implantación de la TDT y DAB, asegurando los mayores beneficios para la sociedad en su conjunto, y la ampliación del mapa de cobertura a toda la región, de modo que toda la población de Castilla y León tenga acceso a la Sociedad Digital y del Conocimiento.

En este sentido, se está trabajando en el desarrollo de un marco normativo autonómico que ha regulado la TDT.

# Actividades y Proyectos de la Junta de Castilla y León en el ámbito de la Sociedad de la Información

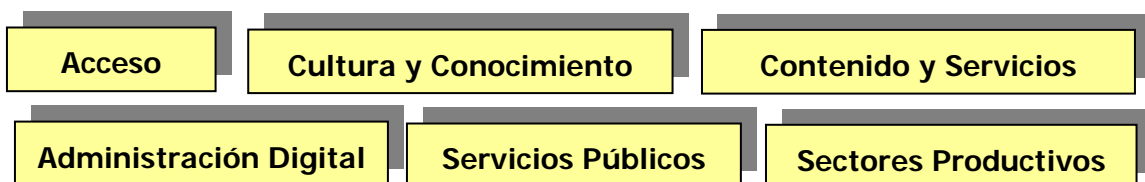


# 3



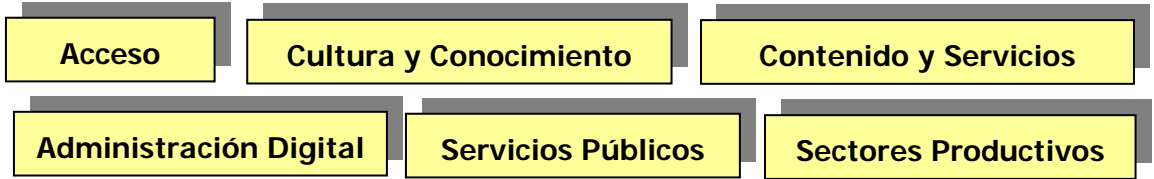
### 3. Proyectos de la Junta de Castilla y León en el ámbito de la Sociedad de la Información

La implementación de los planes descritos en las páginas anteriores conlleva el desarrollo y la puesta en marcha de un elevado número de proyectos con un objetivo común, fomentar el desarrollo de la Sociedad de Digital y del Conocimiento en Castilla y León, permitiendo el aprovechamiento de las ventajas de esta Sociedad de la Información por parte de los castellanos y leoneses, las empresas y el resto de agentes e instituciones de la región. Esta memoria recoge algunas de estas iniciativas, proyectos y eventos llevados a cabo.



- |  |  |
|--|--|
| <ol style="list-style-type: none"> <li>1. Programa Banda Ancha 2005-2007</li> <li>2. Red de Cibercentros de Castilla y León</li> <li>3. Programa Iníci@te</li> <li>4. Todos.es</li> <li>5. Carpas Iníci@te</li> <li>6. CiudadanosdeCastillayLeón.net</li> <li>7. Programa Conéctate</li> <li>8. León Ciudad Digital</li> <li>9. Comunidad Digital Rural</li> <li>10. Premios Computer World y ESRI</li> <li>11. TDT</li> <li>12. Equipamiento TIC en Casas Regionales de Castilla y León en Iberoamérica</li> <li>13. Línea ADSL 100.000</li> <li>14. XVII Encuentro de AUTELSI con las CC.AA</li> <li>15. V Encuentro Regional de Empresas de Tecnologías de la Información de Castilla y León</li> <li>16. Reunión Pleno del ORSI</li> <li>17. Gran Quedada 2005</li> <li>18. Enredada 2005</li> <li>19. IV Foro Inforural</li> <li>20. II Congreso de Teleformación</li> <li>21. Premios Internet de Castilla y León</li> <li>22. Programa de Administración Electrónica: Sistema de Información Administrativa Único (SIAU)</li> </ol> | <ol style="list-style-type: none"> <li>23. Portal de Sanidad (SIAU)</li> <li>24. Portal de Turismo (SIAU)</li> <li>25. Portal de Educación (SIAU)</li> <li>26. Portal del Empleado Público (SIAU)</li> <li>27. Portal de Prevención de Riesgos Laborales (SIAU)</li> <li>28. Portal de Empleo (SIAU)</li> <li>29. Portal 112 (SIAU)</li> <li>30. Plan de Modernización de los Servicios Públicos en Castilla y León</li> <li>31. Impulso de la SI y las Nuevas Tecnologías y apoyo a la Administración Local</li> <li>32. Plataforma SMS</li> <li>33. Convenio de colaboración con la ETSIT para realizar diversos proyectos de investigación</li> <li>34. Inventario de Buenas Prácticas</li> <li>35. Campus Virtual</li> <li>36. Líneas de ayuda ADE a la investigación e innovación.</li> <li>37. Central de reservas de instalaciones en red</li> <li>38. Portal de Patrimonio Natural</li> <li>39. Día de Internet</li> <li>40. Comunidad <b>Virtual</b> de Investigación y Tecnología</li> <li>41. Programa LEGITE</li> <li>42. Aplicación del GPS a labores agrícolas</li> <li>43. Servicio de Atención al Contribuyente</li> <li>44. Sistema de Información Territorial de Castilla y León (SITCYL)</li> </ol> |
|--|--|

### 3. Proyectos de la Junta de Castilla y León en el ámbito de Sociedad de la Información



- |  |  |
|--|--|
| <ul style="list-style-type: none"> <li>45. Sistema de Información Geográfica de Parcelas Agrarias (SIGPAC)</li> <li>46. Sistema de Información Estadística (SIE)</li> <li>47. Digitalización del Mapa de Indicios Mineros</li> <li>48. Sistema de gestión de Recursos Humanos (PERSIGO)</li> <li>49. Observatorio de Relaciones Laborales</li> <li>50. Aplicación informática para la gestión del registro de drogodependientes</li> <li>51. Sistema de Intercambio de la Información con la Administración Local</li> <li>52. Aplicación de Sistemas de Tele-diagnóstico</li> <li>53. Dotación de equipos informáticos a los centros educativos</li> <li>54. Gestión del Servicio de Transporte a la Demanda</li> <li>55. Sistema de Información para la gestión del Club de los 60</li> <li>56. Dotación de equipamiento TIC en las bibliotecas públicas</li> <li>57. Sistema de Información del Servicio Público de Empleo (SISPE)</li> </ul> | <ul style="list-style-type: none"> <li>58. Sistema de Indicadores de Salud</li> <li>59. Plataforma de comercio electrónico de productos agroalimentarios</li> <li>60. Líneas de ayuda ADE al comercio electrónico</li> <li>61. Servicio de Atención Integral al Consumidor (SAIC)</li> <li>62. Premios al Comercio</li> <li>63. Promoción e impulso de los viveros de emprendedores</li> <li>64. Implantación de pantallas táctiles</li> </ul> |
|--|--|

## 1. Programa Banda Ancha 2005-2007

La creación de las infraestructuras adecuadas para el aprovechamiento de las ventajas de la Sociedad de la Información por parte de ciudadanos, empresas y administraciones, es un aspecto clave para el desarrollo de la Sociedad Digital y del Conocimiento. La difusión y disponibilidad de accesos de Banda Ancha a un precio asequible se ha convertido en un elemento clave del desarrollo económico y social.



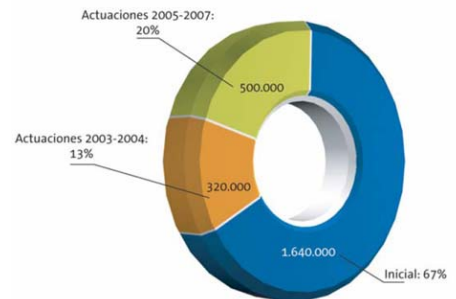
[www.jcyl.es/bandaancho](http://www.jcyl.es/bandaancho)

La Consejería de Fomento, ha efectuado en 2005 la convocatoria pública de ayudas en régimen de concurrencia competitiva a operadores de telecomunicaciones para la inversión destinada a la implantación o extensión de infraestructuras y servicios de Banda Ancha en los núcleos y entidades de población de Castilla y León carentes de los mismos.

La resolución de la convocatoria pública marca el comienzo de la andadura del Programa de Banda Ancha 2005-2007 de la Consejería de Fomento de la Junta de Castilla y León, que se enmarca en el Plan Director de Infraestructuras y Servicios de Telecomunicaciones 2004-2006.

La llegada de la Banda Ancha a todos los municipios de la región potenciará la creación de nuevas empresas, la mejora de la competitividad, el teletrabajo y el comercio electrónico, entre otros. Asimismo, se espera que este programa contribuya a fijar y aumentar la población joven en las zonas rurales.

El Programa Banda Ancha prevé una inversión global superior a 78 millones de euros, que permitirá dar acceso a las ventajas de la Sociedad de la Información a unos 500.000 ciudadanos de 3.400 entidades de población de nuestra región.



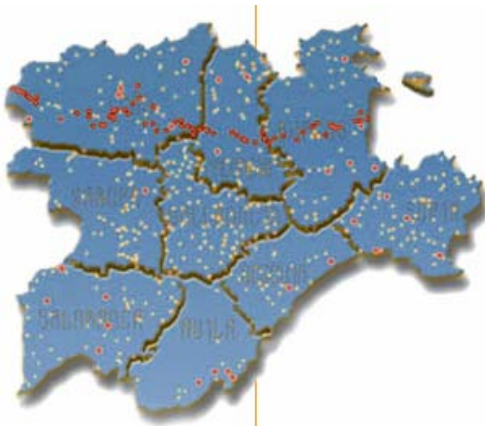
Distribución de población beneficiada por las actuaciones llevadas a cabo

El Programa Banda Ancha apuesta por WiMAX como tecnología de acceso a Banda Ancha en los municipios de nuestra región. Las características de esta innovadora solución tecnológica la hacen óptima para permitir la prestación de servicios de comunicaciones de voz y datos con Banda Ancha en toda la superficie cubierta por la tecnología.

Esto unido a la elevada extensión geográfica de Castilla y León, convierten este Programa en pionero, estableciendo una referencia a nivel mundial.

## 2. Red Regional de Cibercentros de Castilla y León

Un Cibercentro es un Centro Público de Acceso a Internet dotado de varios ordenadores donde cualquier persona puede disponer de acceso gratuito a Internet de Banda Ancha, además de correo electrónico, videoconferencia, fotografía digital y , en general, disfrutar de todos los contenidos y servicios de la Sociedad Digital y del Conocimiento.



[www.jcyl.es/cibercentros](http://www.jcyl.es/cibercentros)

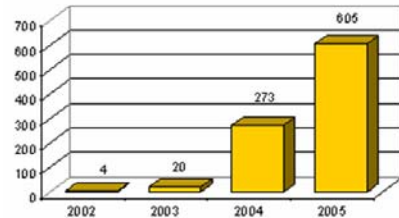
En la Red Regional de Cibercentros de Castilla y León el acceso a Internet gratuito mediante Banda Ancha se realiza generalmente por ADSL o vía satélite, con un mínimo de seis terminales por centro. Adicionalmente, en algunos centros, los ciudadanos podrán conectarse con sus portátiles dotados de una tarjeta Wi-Fi.

A finales de 2005, la Red Regional de Cibercentros de Castilla y León contaba con más de 600 centros, que se clasifican en dos grupos:

- Puntos de Acceso a Internet en el Camino de Santiago (proyecto i-ultreia)
- Cibercentros de la Red Regional

Los Puntos de Acceso a Internet en el Camino de Santiago, gestionados mediante el proyecto I-Ultreia (Comunidad Rural Digital), convierten a Castilla y León en una comunidad pionera en la instalación de un servicio innovador, que ha dotado de conexión a Internet de Banda Ancha a 65 albergues (con otros 20 en fase de instalación) a lo largo del Camino de Santiago.

Por otro lado, en 2005 el número de cibercentros se incrementó con la apertura de más de 300 nuevos centros, que se suman a los instalados en 2003 y 2004.



Evolución del número de centros en la Red Regional

En cuanto al número de usuarios de la Red Regional de Cibercentros de Castilla y León, ésta ha tenido a lo largo de 2005 más de 52.500 usuarios, que se repartían entre las nueve provincias de la Comunidad.



## Cibercentros instalados en 2005

ÁVILA	ADANERO	LEÓN	LAGUNA DE NEGRILLOS	SALAMANCA	PEDROSO DE LA ARMUÑA (EL)	VALLADOLID	MARZALES
ÁVILA	ARENAL (EL)	LEÓN	LUGUEROS	SALAMANCA	PEÑAPARDA	VALLADOLID	MELGAR DE ABAJO
ÁVILA	BURGOHONDO	LEÓN	MATANZA	SALAMANCA	PEÑARANDILLA	VALLADOLID	MONTEALEGRE DE CAMPOS
ÁVILA	CABIZUELA	LEÓN	PAJARES DE LOS OTEROS	SALAMANCA	PEREÑA	VALLADOLID	MUCIENTES
ÁVILA	CASAVIEJA	LEÓN	PALACIOS DEL SIL	SALAMANCA	ROBLEDA	VALLADOLID	OLMEDO
ÁVILA	CEBREROS	LEÓN	PERANZANES	SALAMANCA	SAELICES EL CHICO	VALLADOLID	PALAZUELO DE VEDIAJA
ÁVILA	GOTARRENDURA	LEÓN	PRIARANZA DEL BIERZO	SALAMANCA	SALMORAL	VALLADOLID	POZAL DE GALLINAS
ÁVILA	HIGUERA DE LAS DUEÑAS	LEÓN	PUEBLA DE LILLO	SALAMANCA	SAN FELICES DE LOS GALLEGOS	VALLADOLID	QUINTANILLA DEL MOLAR
ÁVILA	MADRIGAL DE LAS ALTAS TORRES	LEÓN	PUENTE DE DOMINGO FLOREZ	SALAMANCA	SANCHOTELLO	VALLADOLID	RUEDA
ÁVILA	MINGORRIA	LEÓN	QUILLOS	SALAMANCA	SANTOS (LOS)	VALLADOLID	SAN PABLO DE LA MORALEJA
ÁVILA	NAVALMORAL	LEÓN	QUINTANA DEL CASTILLO	SALAMANCA	SERRADILLA DEL ARROYO	VALLADOLID	SAN PEDRO DE LATARCE
ÁVILA	NAVAS DEL MARQUES (LAS)	LEÓN	QUINTANILLA DE SOLLAMAS	SALAMANCA	SOTOSERRANO	VALLADOLID	SAN VICENTE DEL PALACIO
ÁVILA	PAJARES DE ADAJA	LEÓN	RIEGO DE LA VEGA	SALAMANCA	TERRADILLOS	VALLADOLID	SANTA EUFEMIA DEL ARROYO
ÁVILA	PEGUERINOS	LEÓN	SAN JUSTO DE LA VEGA	SALAMANCA	TOPAS	VALLADOLID	SANTOVENIA DE PISUERGA
ÁVILA	PIEDRAHITA	LEÓN	SANTA CRISTINA DE VALMADRIGAL	SALAMANCA	TORDILLOS	VALLADOLID	TORDEHUMOS
ÁVILA	PIEDRALAVES	LEÓN	SANTA ELENA DE JAMUZ	SALAMANCA	TRABANCA	VALLADOLID	TUDELA DE DUERO
ÁVILA	SAN ESTEBAN DEL VALLE	LEÓN	SANTA MARIA DE LA ISLA	SALAMANCA	VILLASRUBIAS	VALLADOLID	VALDENEBRO DE LOS VALLES
ÁVILA	SAN JUAN DE LA NAVA	LEÓN	SANTA MARIA DE ORDÁS	SALAMANCA	VILLAVIEJA DE YELTES	VALLADOLID	VALVERDE DE CAMPOS
ÁVILA	SANTA CRUZ DEL VALLE	LEÓN	SANTIAGO MILLAS	SALAMANCA	ZORITA DE LA FRONTERA	VALLADOLID	VELLIZA
ÁVILA	TIEMBLÓ (EL)	LEÓN	TORAL DE LOS GUZMANES	SEGOVIA	ADRADOS	VALLADOLID	TORDEHUMOS
BURGOS	ARENILLAS DE MUÑO	LEÓN	VALDEPIELAGO	SEGOVIA	BRIEVA	VALLADOLID	VILLACID DE CAMPOS
BURGOS	BARRIOS DE COLINA	LEÓN	VALDERREY	SEGOVIA	ESCARABAJOSA DE CABEZAS	VALLADOLID	VILLAFUERTE
BURGOS	BASCONCILLOS DEL TOZO	LEÓN	VALDERRUEDA	SEGOVIA	NAVALMANZANO	VALLADOLID	VILLALAR DE LOS COMUNEROS
BURGOS	BUSTO DE BUREBA	LEÓN	VALDEVIMBRE	SEGOVIA	NAVAS DE ORO	VALLADOLID	VILLALON DE CAMPOS
BURGOS	CARAZO	LEÓN	VALENCIA DE DON JUAN	SEGOVIA	VALSEGA	VALLADOLID	VILLANUEVA DE LOS INFANTES
BURGOS	CARDEÑADIJO	LEÓN	VEICILLA DE CURUEÑO (LA)	SEGOVIA	VILLAGONZALO DE COGA	VALLADOLID	VILLAVEDE DE MEDINA
BURGOS	CARDEÑUELA RIOPICO	LEÓN	VEGA DE INFANZONES	SORIA	ALCUBILLA DE AVELLANEDA	VALLADOLID	VILLAVICENCIO DE LOS CABALLEROS
BURGOS	CESPEDES	LEÓN	VEGA DE VALCARCE	SORIA	ALDEALICES	VALLADOLID	ZARZA (LA)
BURGOS	COVARRUBIAS	LEÓN	VEGACERVERA	SORIA	ALDEALSEÑOR	ZAMORA	ALMARAZ DE DUERO
BURGOS	ESTEPAR	LEÓN	VEGAS DEL CONDADO	SORIA	ALMAZUL	ZAMORA	ANDAVIAS
BURGOS	FRESNILLO DE LAS DUEÑAS	LEÓN	VILLAMEJIL	SORIA	AREVALO DE LA SIERRA	ZAMORA	ARCENILLAS
BURGOS	GUMIEL DE LEÓN	LEÓN	VILLAGUEJIDA	SORIA	CALTOJAR	ZAMORA	ARGUJILLO
BURGOS	HORTIGÜELA	LEÓN	VILLASABARIEGO	SORIA	CAMPARAÑÓN	ZAMORA	AYO DE VIDRIALES
BURGOS	LODOZO	LEÓN	VILLAZALA	SORIA	CANREDONDO DE LA SIERRA	ZAMORA	BARCIAL DEL BARCO
BURGOS	MELGAR DE FERNAMENTAL	LEÓN	VILLAZANZO DE VALDERADUEY	SORIA	CHAVALER	ZAMORA	CAÑIZAL
BURGOS	MILAGROS	PALENCIA	BUENAVISTA DE VALDAVIA	SORIA	CIGUDOSA	ZAMORA	CASASECA DE LAS CHANAS
BURGOS	NAVA DE ROA	PALENCIA	PAREDES DE NAVA	SORIA	COSOURITA	ZAMORA	CERECINOS DE CAMPOS
BURGOS	NOFUENTES	PALENCIA	VALLESPINOSO	SORIA	DEVANOS	ZAMORA	CORRALES
BURGOS	PADILLA DE ABAJO	SALAMANCA	ALDEA DEL OBISPO	SORIA	DOMELLAS	ZAMORA	CUBILLOS
BURGOS	PARTE DE BUREBA (LA)	SALAMANCA	ALDEADAVILA DE LA RIBERA	SORIA	ESPEJA DE SAN MARCELINO	ZAMORA	ENTRALA
BURGOS	PEÑARANDA DE DUERO	SALAMANCA	ALDEALENGUA	SORIA	FUENTEFRESNO	ZAMORA	FERRERAS DE ARRIBA
BURGOS	PIERNIGAS	SALAMANCA	ALDEARRUBIA	SORIA	FUENTES DE MAGAÑA	ZAMORA	FERRERUELA DE TABARA
BURGOS	PUNTEDURA	SALAMANCA	BARRUECO PARDO	SORIA	MAGAÑA	ZAMORA	FRESNO DE LA RIBERA
BURGOS	QUECEDO	SALAMANCA	BODÓN (EL)	SORIA	MONTEJO DE TIERNES	ZAMORA	FUENTELAPEÑA
BURGOS	QUEMADA	SALAMANCA	BOVEDA DEL RIO ALMAR	SORIA	MURIEL VIEJO	ZAMORA	FUENTESPREADAS
BURGOS	QUINTANADUEÑAS	SALAMANCA	CABACO (EL)	SORIA	MURO	ZAMORA	GALENDE
BURGOS	QUINTANAR DE LA SIERRA	SALAMANCA	CALZADA DE VALDUNCIEL	SORIA	ONCALA	ZAMORA	HINIESTA (LA)
BURGOS	QUINTANILLA DE LA MATA	SALAMANCA	CAMPILLO DE AZABA	SORIA	POZALMURO	ZAMORA	JUSTEL
BURGOS	QUISICEDO	SALAMANCA	CAMPO DE PEÑARANDA (EL)	SORIA	RELLO	ZAMORA	LUBIAN
BURGOS	REVILLA (LA)	SALAMANCA	CANDELARIO	SORIA	RETORTILLO DE SORIA	ZAMORA	MADRIDANOS
BURGOS	SANTIBÁÑEZ-ZARZAGUDA	SALAMANCA	CANTALPINO	SORIA	RIOSECO DE SORIA	ZAMORA	MANGANESES DE LA LAMPREANA
BURGOS	SEDANO	SALAMANCA	CASTILLEJO DE MARTÍN VIEJO	SORIA	TAJUECO	ZAMORA	MATILLA LA SECA
BURGOS	SOTILLO DE LA RIBERA	SALAMANCA	CESPEDOSA	SORIA	TALVEILA	ZAMORA	MOMBUEY
BURGOS	SOTRESGUDO	SALAMANCA	COCA DE ALBA	SORIA	TREVAGO	ZAMORA	MONFARRACINOS
BURGOS	TORRESANDINO	SALAMANCA	COLMEHAR DE MONTEMAYOR	SORIA	VADILLO	ZAMORA	MONTAMARTA
BURGOS	TREVIÑO	SALAMANCA	ENDRINAL	SORIA	VALDANZO	ZAMORA	MORAL DE SAYAGO
BURGOS	TUBILLA DEL LAGO	SALAMANCA	ESCURIAL DE LA SIERRA	SORIA	VILLALVARO	ZAMORA	MORALES DE TORO
BURGOS	VILLADIEGO	SALAMANCA	ESPEJA	SORIA	VILLAR DEL RIO	ZAMORA	MORALINA
BURGOS	VILLAHOZ	SALAMANCA	FRESNO-ALHANDIGA	SORIA	YANGUAS	ZAMORA	MORERUELA DE LOS INFANZONES



## Cibercentros instalados en 2005

BURGOS	ZUZONES	SALAMANCA	FUENTERROBLE DE SALVATIERRA	VALLADOLID	ARROYO DE LA ENCOMIENDA	ZAMORA	PINILLA DE TORO
LEÓN	ALMANZA	SALAMANCA	GALLEGOS DE ARGARÁN	VALLADOLID	ATAQUINES	ZAMORA	PONTEJOS
LEÓN	BOÑAR	SALAMANCA	HINOJOSA DE DUERO	VALLADOLID	BARCIAL DE LA LOMA	ZAMORA	RABANO DE ALISTE
LEÓN	BRAZUELO	SALAMANCA	HUERTA	VALLADOLID	BARRUELO DEL VALLE	ZAMORA	RIOFRIO DE ALISTE
LEÓN	BURGO RANERO (EL)	SALAMANCA	LAGUHILLA	VALLADOLID	BERCERUELO	ZAMORA	ROALES
LEÓN	CABREROS DEL RIO	SALAMANCA	LEDRADA	VALLADOLID	BERRUECES	ZAMORA	SAN CEBRIAN DE CASTRO
LEÓN	CABRILLANES	SALAMANCA	LINARES DE RIOFRIO	VALLADOLID	BOECILLO	ZAMORA	SAN MIGUEL DE LA RIBERA
LEÓN	CANDIN	SALAMANCA	MACOTERA	VALLADOLID	BRAHOS DE MEDINA	ZAMORA	SANTIBAÑEZ DE TERA
LEÓN	CARRACEDELO	SALAMANCA	MANCERA DE ABAJO	VALLADOLID	CABEZON BARRIO VIEJO	ZAMORA	SANZOLES
LEÓN	CASTROCONTRIGO	SALAMANCA	MARTIAGO	VALLADOLID	CASTRILLO-TEJERIEGO	ZAMORA	TRABAZOS
LEÓN	CIMANES DEL TEJAR	SALAMANCA	MATILLA DE LOS CAÑOS DEL RIO	VALLADOLID	CASTRODEZA	ZAMORA	VILLALAZAN
LEÓN	CORBILLOS DE LOS OTEROS	SALAMANCA	MIEZA	VALLADOLID	CASTROPONCE	ZAMORA	VILLALUBE
LEÓN	CUADROS	SALAMANCA	MONSAGRO	VALLADOLID	CASTROVERDE DE CERRATO	ZAMORA	VILLAMOR DE LOS ESCUDEROS
LEÓN	ERCINA (LA)	SALAMANCA	MONTEMAYOR DEL RIO	VALLADOLID	CIGALES	ZAMORA	VILLANAZAR
LEÓN	FRESNO DE LA VEGA	SALAMANCA	MORILLE	VALLADOLID	CIGÜÑUELA	ZAMORA	VILLANUEVA DE CAMPEAN
LEÓN	GARRAFE DE TORIO	SALAMANCA	MOZARBEZ	VALLADOLID	FONCASTIN	ZAMORA	VILLAVEZA DEL AGUA
LEÓN	GORDONCILLO	SALAMANCA	NAVARRERONDA DE LA RINCONADA	VALLADOLID	FONTIHOVUELO		
LEÓN	GRADEFES	SALAMANCA	ORBADA (LA)	VALLADOLID	GATON DE CAMPOS		
LEÓN	JOARILLA DE LAS MATAS	SALAMANCA	PARADINAS DE SAN JUAN	VALLADOLID	LAGUNA DE DUERO		



### 3. Programa Iníci@te

La plena inclusión de Castilla y León en la Sociedad Digital y del Conocimiento requiere, no sólo de unas adecuadas infraestructuras y redes de acceso, cuyo despliegue cubren actuaciones como el Programa Banda Ancha 2005-2007, sino también programas encaminados a la formación digital y el uso inteligente de Internet.



[www.jcyl.es/iniciate](http://www.jcyl.es/iniciate)

La Junta de Castilla y León consciente de esta necesidad ha puesto en marcha el Programa Iníci@te que ofrecerá a todos los ciudadanos de Castilla y León, y en especial, a los que sufren mayor riesgo de exclusión digital, formación presencial y on-line con apoyo remoto en temas relacionados con las Nuevas Tecnologías y el uso inteligente de Internet.

Los cursos de formación presenciales, gratuitos e impartidos por monitores especializados, se desarrollan en la Red Regional de Cibercentros de Castilla y León, que cuenta en la actualidad con más de 500 centros.

A lo largo de 2005 se ofrecieron un total de 814 cursos de formación, que tuvieron un alto nivel de participación, ya que el número total de asistentes a dichos cursos ascendió a más de 6.700 personas.

Finalmente, hay que destacar que el Programa Iníci@te ha recibido el Premio Fundetec por su labor de fomento del acceso a la Sociedad Digital y del Conocimiento entre colectivos en riesgo de exclusión digital, en concreto entre las amas de casa del medio rural.



[www.jcyl.es/iniciate](http://www.jcyl.es/iniciate)

## Localidades en las que se han impartido cursos del Programa Iníci@te en 2005

AVILA	BURGOS/BO	LEÓN	Villacarlo de Valteraduey	SALAMANCA	Los Santos	VALLADOLID	CEINOS DE CAMPOS
AVILA	EL TIEMBLÓ	LEÓN	Santa Mª de la Isla	SALAMANCA	Lagunilla	VALLADOLID	URRUES DE CASTROFLORES
AVILA	MADRIGAL DE LAS ALTAS TORRES	LEÓN	Piego de la Vega	SALAMANCA	Castillejo	VALLADOLID	VILLACID DE CAMPOS
AVILA	MOMBELTRÁN	LEÓN	Quintanilla de Solobias	SALAMANCA	Aldea del Obispo	VALLADOLID	MUCIERTES
BURGOS	CASTRILLO DEL VAL	LEÓN	Pajaros de los Oteros	SALAMANCA	Robledo	VALLADOLID	GERIA
BURGOS	CARDEADUÑO	LEÓN	Gimenes del Tejar	SALAMANCA	Perferrada	VALLADOLID	SAN ROMÁN DE HORNUA
BURGOS	VILLAGOZALO FEDERALES	LEÓN	Berlenga del Bierzo	SALAMANCA	El Bodón	VALLADOLID	TIEDRA
BURGOS	CÓVARRUBIAS	LEÓN	Quilós	SALAMANCA	MACÓTERA	VALLADOLID	CASASOLA DE ARIO
BURGOS	PUENTEPIRA	LEÓN	Villacarlo de Valdere	SALAMANCA	CAJALADA DE VAHOLICIEL	VALLADOLID	CUBILLAS DE SANTA MARTA
BURGOS	QUINTAHILLA DEL AGUA	LEÓN	Almarca	SALAMANCA	HUERTA	VALLADOLID	PEDROSA DEL REY
BURGOS	SANTA MARIA DEL CAMPO	LEÓN	Santa Elena de Jamuc	SALAMANCA	LA ALBERCA	VALLADOLID	VEGA DE VALDETRONCO
BURGOS	Gumiel de Izán	LEÓN	Castrocontrigo	SALAMANCA	VILLARINO DE LOS AIRES	VALLADOLID	GALLEGOS DE HORNUA
BURGOS	Sotillo	LEÓN	Santiago Nolas	SALAMANCA	TAMAMES	VALLADOLID	VILLASEXMR
BURGOS	Torrecedrino	LEÓN	Bracelo	SALAMANCA	LEDESMA	VALLADOLID	VILLALBA DE LOS ALCORRES
BURGOS	Milagro	LEÓN	Quintanilla de Solobias	SEGOVIA	HAVALMAYANO	VALLADOLID	VILLAFRANCES
BURGOS	Castriño de la Vega	LEÓN	Gimenes del Tejar	SEGOVIA	ALDEA REAL	VALLADOLID	LA SANTA ESPINA
BURGOS	Tubilla del Lago	LEÓN	Villacarlo de Valteraduey	SEGOVIA	HONTALILLA	VALLADOLID	CASTROMONTE
BURGOS	Hofuentes	LEÓN	Almarca	SEGOVIA	ADRADOS	VALLADOLID	URVEJA
BURGOS	Lacort de Teza	LEÓN	BEHAVIDES	SEGOVIA	ESCARABAJOSA DE CABEZAS	VALLADOLID	MORALES DE CAMPOS
BURGOS	Quevedo	LEÓN	BÓJAR	SEGOVIA	TORREGLIAS	VALLADOLID	CABEROS DEL MONTE
BURGOS	Villacorte	LEÓN	EL BURGOS BAHERO	SEGOVIA	SANQUILLO DE CABEZAS	VALLADOLID	Montemayor de Hita
BURGOS	Cerezo de Pitorón	LEÓN	SABERO	SEGOVIA	ARCOS	VALLADOLID	Cogeces del Monte
BURGOS	Trecaño	LEÓN	PUENTE DE DOMINGO FLORES	SEGOVIA	BRIEVA	VALLADOLID	Hita de Esgueva
BURGOS	Santibáñez de Caraguda	LEÓN	SAN JUSTO DE LA VEGA	SEGOVIA	CARBOHERO EL MAYOR	VALLADOLID	Campaspero
BURGOS	Santibáñez de Caraguda	PALENCIA	Vascones de Ojeda	SEGOVIA	HAYAS DE ORO	VALLADOLID	Traspinedo
BURGOS	Sedano	PALENCIA	Acuña	SEGOVIA	SEBILVEDA	VALLADOLID	La Farnilla
BURGOS	Sedano	PALENCIA	Paleruela	SORIA	Alcubilla de Avellaneda	VALLADOLID	Esguevilas de Esgueva
BURGOS	Trecaño	PALENCIA	Bisnosa de Campos	SORIA	Castillejo de Robledo	VALLADOLID	Fombellida
BURGOS	Trecaño	PALENCIA	Santibáñez de la Vega	SORIA	Espeja de Santa Cecilia	VALLADOLID	Tomasarriba
BURGOS	Trecaño	PALENCIA	Vega de Doña Olimpa	SORIA	Espejón	VALLADOLID	Amuquillo
BURGOS	Cerezo de Pitorón	PALENCIA	Castriño de Villavega	SORIA	Ruinetoba	VALLADOLID	Hita de Abajo
BURGOS	Quintanadueñas	PALENCIA	Buenavista de Valdavia	SORIA	Golmayo	VALLADOLID	Campaspero
BURGOS	Estepar	PALENCIA	Hita del Rio	SORIA	Quintanas de Gormaz	VALLADOLID	Valoria la Buena
BURGOS	Cerezo de Pitorón	PALENCIA	Gramedo	SORIA	Poseco de Soria	VALLADOLID	Valoria del Henar
BURGOS	Trecaño	PALENCIA	Pezoba	SORIA	Uvero	VALLADOLID	Castro nuevo de Esgueva
BURGOS	Quintanadueñas	PALENCIA	San Salvador de Cantamuda	SORIA	Villaciervos	VALLADOLID	Quintanilla de Arriba
BURGOS	Estepar	PALENCIA	Fresno del Rio	SORIA	MURO	VALLADOLID	Gomezromo
BURGOS	LERMA	PALENCIA	Sotobañedo	SORIA	RABANOS (LOS)	VALLADOLID	Ataquenes
BURGOS	PRADOLIEGO	PALENCIA	San Cebrian de Campos	SORIA	DECA	VALLADOLID	Fresno
BURGOS	QUINTANAR DE LA SIERRA	PALENCIA	Lanzadilla	SORIA	ALMEJAR DESORIA	VALLADOLID	Torretila
BURGOS	SALAS DE LOS INFANTES	PALENCIA	Ampudia	SORIA	ALMAJANO	VALLADOLID	La Pedraja



## Localidades en las que se han impartido cursos del Programa Iníci@te en 2005

BURGOS	QUINTANA DE MARTÍN GALIÑEC	PALENCIA	Villanueva	SORIA	YAGUAS	VALLADOLID	La Seda
LEÓN	Villaquejida	PALENCIA	Villada	SORIA	MAGANA	VALLADOLID	Albacaren
LEÓN	Total de los Guzmán	PALENCIA	Beorní de Campos	SORIA	BUICALA	VALLADOLID	Marapuecos
LEÓN	Fresno de la Vega	PALENCIA	Barruelo de Santullán	SORIA	AREVALO DE LA SIERRA	VALLADOLID	Carpio
LEÓN	Laguna de Ilegellos	PALENCIA	Brizosa	SORIA	TREVAGO	VALLADOLID	Serrada
LEÓN	Gordomillo	PALENCIA	SanCebrián de Mudá	SORIA	PUEBLOS DE MAGANA	VALLADOLID	Albejos
LEÓN	CUADROS	PALENCIA	Abril del Rey	SORIA	SAN FELICES	VALLADOLID	Tollos
LEÓN	GARRAFE DE TORO	PALENCIA	Canduela	SORIA	Caltogar	VALLADOLID	Castrejón
LEÓN	QUINTANA DEL CASTILLO	PALENCIA	Villanueva	SORIA	Rello	VALLADOLID	Cogeces
LEÓN	CABRILLANES	PALENCIA	Beorní de Campos	SORIA	Quintana Redonda	VALLADOLID	Mageces
LEÓN	VILLAMEJIL	PALENCIA	Meneses de Campos	SORIA	ElCubo de la Solina	ZAMORA	Santa Cristina de la Polvorosa
LEÓN	SANTA MARIA DE ORDAS	PALENCIA	Villada	SORIA	Tajueco	ZAMORA	SanCristobal de Entre ríos
LEÓN	VEGACERVERA	PALENCIA	Villanueva	SORIA	Barca	ZAMORA	Santibáñez de Vidriales
LEÓN	VEGAS DEL COHIDADO	PALENCIA	SanCebrián de Campos	SORIA	Coscuta	ZAMORA	Santibáñez de Tera
LEÓN	GRADEFES	PALENCIA	Villajimena	SORIA	Fuente prieta	ZAMORA	Ilvaños de Valverde
LEÓN	VALDEPUEDEA	PALENCIA	Beorní de Campos	SORIA	Santa Mª de la Huerta	ZAMORA	VILLAVECA DEL AGUA
LEÓN	NUBLA DE LILLO	PALENCIA	Villajimena	SORIA	Bajubas de Abajo	ZAMORA	SAN CEBRIÁN DE CASTRO
LEÓN	ERCIÑA (LA)	PALENCIA	Meneses de Campos	SORIA	Serón de Ilagima	ZAMORA	BARCIAL DEL BARCO
LEÓN	LUGUEROS	PALENCIA	Meneses de Campos	SORIA	Barzoa	ZAMORA	MONTFARRACHOS
LEÓN	VALDEIELAGO	PALENCIA	Villanueva	SORIA	Matamba de Almazán	ZAMORA	MONTAMARTA
LEÓN	VEJILLA DE CURUEÑO (LA)	PALENCIA	Villada	SORIA	Morón de Almazán	ZAMORA	GALEUDE
LEÓN	Castrooñigo	PALENCIA	Ampudia	SORIA	Velamazán	ZAMORA	MOMBUEY-CURSO 1
LEÓN	Santa Elena de Jamuz	PALENCIA	Villanueva	SORIA	Almazán	ZAMORA	MOMBUEY-CURSO 2
LEÓN	Berlaga del Bierzo	PALENCIA	Lantadillo	SORIA	Montesguado de las Vicinas	ZAMORA	JUSTEL
LEÓN	Quibos	PALENCIA	Reverga de Campos	SORIA	Santa Mª de la Huerta	ZAMORA	JUSTEL
LEÓN	Santa Elena de Jamuz	PALENCIA	SanCebrián de Campos	SORIA	Villasayas	ZAMORA	AHDAVIAS
LEÓN	Santiago Millas	PALENCIA	Lantadillo	SORIA	ARCOS DE JALÓN	ZAMORA	PRENDE DE LA RIVERA
LEÓN	Brucub	PALENCIA	Ampudia	SORIA	HAVALÉN	ZAMORA	VILLALCAMPO
LEÓN	Quintanilla de Solobas	PALENCIA	Villanueva	SORIA	LAIGA DE DUERO	ZAMORA	CUBILLOS
LEÓN	Gimanes del Tejar	PALENCIA	Villajimena	SORIA	BERLAIGA DE DUERO	ZAMORA	RABAÑO DE ALBTE
LEÓN	Villarcayo de Valeraduey	PALENCIA	Beorní de Campos	SORIA	TARDELCUEUDE	ZAMORA	VINAS
LEÓN	Almarca	PALENCIA	SanCebrián de Campos	VALLADOLID	Vega de Ruyonce	ZAMORA	CARBAJALES DE ALBA
LEÓN	Brucub	PALENCIA	PAREDES DE HAVA	VALLADOLID	Santenas de Campos	ZAMORA	MAHAJAL DEL BARCO
LEÓN	Santiago Millas	PALENCIA	VEJILLA DEL RIO CARRIÑO	VALLADOLID	Berón de Campos	ZAMORA	CARBAJALES DE ALBA
LEÓN	Villarcayo de Valeraduey	SALAMANCA	San Felices de los Gallegos	VALLADOLID	Villafrades de Campos	ZAMORA	LA HINIESTA
LEÓN	Vega de Infarciones	SALAMANCA	Trobaica	VALLADOLID	Buello de Chaves	ZAMORA	CORSES
LEÓN	Valderrey	SALAMANCA	Terandilla	VALLADOLID	Tamanc de Campos	ZAMORA	ARGUJILLO
LEÓN	Vega de Infarciones	SALAMANCA	Terradillos	VALLADOLID	Melgar de Arriba	ZAMORA	CORRALES
LEÓN	Villacía	SALAMANCA	Nieca	VALLADOLID	Villanueva de la Cordosa	ZAMORA	PIÑERO
LEÓN	Villacía	SALAMANCA	Barruecopardo	VALLADOLID	Cuenca de Campos	ZAMORA	SAN MIGUEL DE LA RIBERA
LEÓN	Valderrey	SALAMANCA	Trinanes de Pofrío	VALLADOLID	Moral de la Reina	ZAMORA	VILLALUVA DE CAMPEÁN
LEÓN	Quintanilla de Solobas	SALAMANCA	Cespadosa de Tormes	VALLADOLID	BOLAÑOS DE CAMPOS	ZAMORA	MORALEJA DESAYAGO
LEÓN	Quintanilla de Solobas	SALAMANCA	Serradilla de Lantroyo	VALLADOLID	BECILLA DE VALDEPUEYO	ZAMORA	SANTA CLARA DE AVELLIDO
LEÓN	Vega de Infarciones	SALAMANCA	Epeja	VALLADOLID	AGUILAR DE CAMPOS	ZAMORA	CAHICAL
LEÓN	Almarca	SALAMANCA	Terradillos	VALLADOLID	LA BUJÓN DE CAMPOS	ZAMORA	VILLALPADO

#### 4. Todos.es

La Consejería de Fomento ha apoyado en 2005 esta campaña desarrollada por Red.es en Castilla y León con objeto de mostrar las ventajas de Internet en la vida cotidiana y fomentar su uso inteligente como una herramienta sencilla y práctica de comunicación, trabajo y ocio.

La campaña Todos.es en Castilla y León fue presentada conjuntamente por la Entidad Red.es y la Dirección General de Telecomunicaciones presentó la campaña en cada una de las provincias de la Comunidad, así como los resultados de la misma.

- Ávila 02/03/2005
- Burgos 20/09/2004
- León 17/12/2004
- Palencia 30/11/2004
- Salamanca 20/12/2004
- Segovia 01/04/2005
- Soria 29/04/2005
- Valladolid 15/09/2004
- Zamora 29/10/2004

El número de participantes totales, hasta su clausura el pasado 25 de febrero de 2006 en Salamanca, ha sido de 241.700 personas, de las cuales, 41.500 participaron a través de asociaciones de mayores, 29.200 pertenecían a asociaciones de mujeres, 14.200 tenían algún tipo de discapacidad y 4.400 eran inmigrantes.

#### 5. Carpas Iníci@te

Las Carpas Iníci@te son una iniciativa de la Junta de Castilla y León, a través de la Consejería de Fomento, que comenzaron su andadura en 2004, extendiéndose a otras capitales de provincia de nuestra región en 2005 y que continuarán a lo largo de 2006 y 2007.

Hasta la fecha, se han visitado las siguientes ciudades:

- León: del 2 al 8 de noviembre de 2004
- Salamanca: del 22 al 28 de noviembre de 2004
- Burgos: del 18 al 24 de abril de 2005
- Zamora: del 3 al 9 de mayo de 2005
- Soria: del 18 al 24 de mayo de 2005
- Ávila: del 25 al 31 de octubre de 2005
- Segovia: del 7 al 13 de noviembre de 2005
- Palencia: del 18 al 24 de noviembre de 2005

El objetivo de las Carpas Iníci@te es ofrecer experiencias de formación y divulgación digital mediante talleres impartidos por monitores especializados y diferentes áreas temáticas con objeto de extender el conocimiento tecnológico entre los ciudadanos de nuestra comunidad.



[www.jcyl.es/carpasiniciate](http://www.jcyl.es/carpasiniciate)

Durante los años 2004 y 2005, las Carpas Inici@te recibieron más de 180.000 visitantes, 70.000 de los cuales acudieron a las ediciones de León y Salamanca. Por otro lado, en vista de la buena acogida de esta iniciativa la Junta de Castilla y León ha previsto la organización de once ediciones más de las Carpas hasta 2007.

El acceso a las carpas es libre y gratuito, así como a las diversas actividades que en ellas se desarrollan. Entre éstas, se encuentran los cursos de formación, en los que han participado más de 200 grupos.



[www.jcyl.es/carpasiniciate](http://www.jcyl.es/carpasiniciate)

## 6. CiudadanosdeCastillayLeón.net

Este promovido por Europa Press cuenta con la colaboración de la Consejería de Fomento de la Junta de Castilla y León, con el objetivo fundamental de fomentar la participación ciudadana en el ámbito municipal a través de Internet. Actualmente hay 30 municipios adheridos al programa y se espera ampliar hasta 54 municipios en 2006.



[www.ciudadanosdecastillayleon.net](http://www.ciudadanosdecastillayleon.net).

Se trata de recrear en Internet el concepto del ágora griega o plaza pública en la que, tanto los ciudadanos como sus representantes políticos, exponen públicamente aquellas propuestas que consideran de interés para la comunidad y las someten a debate. Aquellas propuestas con un mayor respaldo ciudadano son susceptibles de ser votadas por el Ayuntamiento en el Pleno Municipal.

## 7. Programa Conéctate

El Programa Conéctate, iniciado en febrero de 2005, concede ayudas para financiar la conexión a Internet con Banda Ancha a los ciudadanos y a las familias castellanas y leonesas con menores recursos económicos con el objetivo de fomentar el acceso a las oportunidades y servicios que ofrece la Sociedad Digital y del Conocimiento a través de Internet, como el teletrabajo, la teleformación, la banca *on-line* o la administración electrónica, entre otros.

En 2005 el presupuesto destinado desde la Consejería de Fomento de la Junta de Castilla y León al Programa Conéctate ha superado los dos millones de euros.



[www.jcyl.es/ayudasinternet](http://www.jcyl.es/ayudasinternet)

La cuantía de la ayuda es de 230 € para la tarifa plana, y de 200 € para las modalidades combinadas de los principales operadores del sector, no pudiendo superar en ningún caso el 65% del coste total anual de la conexión.

En el año 2005, 9.066 hogares castellanos y leoneses se han beneficiado de las subvenciones para la conexión a Internet con Banda Ancha ofrecidas a través del Programa Conéctate.

## 8. León Ciudad Digital

León Ciudad Digital es un proyecto desarrollado por el Ayuntamiento de León, a través del Instituto Leonés de Desarrollo Económico, Formación y Empleo (ILDEFE), y la Junta de Castilla y León, a través de la Consejería de Fomento, financiado conjuntamente por la Junta de Castilla y León, el actual Ministerio de Industria, Turismo y Comercio y el Ayuntamiento de León.

El principal objetivo del proyecto León Ciudad Digital es acercar la Sociedad de la Información al conjunto de la población leonesa y, especialmente, a aquellas personas que, por diversas circunstancias, no hacen uso habitual de las nuevas tecnologías.

Para promover este acercamiento, el proyecto León Ciudad Digital, puesto en marcha en 2003, trabaja en varias líneas de actuación, que incluyen, a su vez, diversos proyectos tal y como se detalla a continuación:

1º.- **Servicios:** esta línea de actuación desarrolla servicios orientados a cubrir las necesidades de ciudadanos y empresas, así como a mejorar su calidad de vida, gracias al uso de las Nuevas Tecnologías. Estos son algunos ejemplos:

- Portal municipal ([www.aytoleon.es](http://www.aytoleon.es)): es un proyecto que ofrece a los ciudadanos la oportunidad de realizar los trámites municipales a través de Internet.

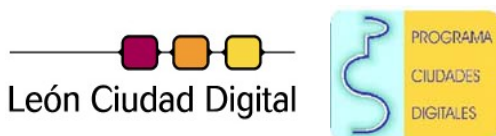
- Tarjeta ciudadana: por medio de una tarjeta monedero, el ciudadano dispondrá de un nuevo canal de acceso a los servicios de transporte, ORA, deportes, bibliotecas, auditorio, entrada al casco histórico, juventud e Infosedes.

- [www.leon.es](http://www.leon.es): este portal, presentado el 28 de febrero de 2005, es un ejemplo de los servicios que León Ciudad Digital está creando para todos. En él se podrá disponer de correo electrónico @leon.es, información útil, espacios de opinión, formación, ocio, bolsa de empleo, etc. En 2005, esta Web contó con 178.000 accesos y 9.000 usuarios accedieron al servicio de correo electrónico.

- Bolsa de empleo: este servicio que se pondrá en marcha en 2006 permitirá a las empresas leonesas publicar en Internet sus ofertas de trabajo que, de este modo, se harán llegar a un mayor abanico de candidatos.

- Patrimonio: se ofrece acceso a una aplicación de realidad virtual: "León Romano", que permite retroceder en el tiempo para conocer León en la época del Imperio Romano.

- Cultura y fiestas: se centralizará a través de Internet la reserva y compra de entradas para todo tipo de espectáculos municipales.



2º.- **Formación:** mediante un plan formativo basado principalmente en la alfabetización digital y dirigido a todos los ciudadanos, el proyecto pretende brindar las herramientas necesarias para que todas las personas puedan convertirse en usuarios habituales de las Nuevas Tecnologías e Internet.

3º.- **Infraestructuras:** la creación de una red de Infosedes (Centros de Acceso Público con equipamiento tecnológico a disposición de los ciudadanos), pretende facilitar los recursos necesarios para acceder a las Nuevas Tecnologías e Internet, de tal forma que la carencia de medios no sea una barrera en el camino hacia la Sociedad de la Información.

Desde esta red de Infosedes se promueve el aprendizaje y la práctica en el uso de Nuevas Tecnologías e Internet. El 18 de marzo de 2005 se inauguró la Infosede Ventas, que se suma a la Infosede Quevedo ya en funcionamiento, estando prevista la construcción de un edificio tecnológico que actúe como Infosede Central.

4º.- **Difusión:** las anteriores líneas de actuación se complementan con una amplia política de comunicación orientada a la permanente información al ciudadano, para que conozca en todo momento las posibilidades que le ofrece León Ciudad Digital y pueda participar en el proyecto.

El 10 de junio de 2005 se presentó la aplicación de realidad virtual "León Romano", primera fase del Centro de Interpretación Histórico que pretende difundir y acercar la historia de León a través de las nuevas tecnologías.



## 9. Comunidad Rural Digital

El Proyecto "Comunidad Rural Digital" está destinado a impulsar la presencia del medio rural en la Red y a facilitar el acceso a las Nuevas Tecnologías en igualdad de condiciones. Principalmente, este proyecto se extiende por una serie de municipios del Camino de Santiago a su paso por Castilla y León, y por el municipio de Peñaranda de Bracamonte en la provincia de Salamanca.



Cartel de Comunidad Rural Digital

En el marco de esta acción, se están llevando a cabo, entre otras, las siguientes actuaciones:

### I-Ultreia

Desarrollado por la Consejería de Fomento de la Junta de Castilla y León en colaboración con la Fundación Instituto Europeo para el Camino de Santiago, y con financiación de la Junta de Castilla y León y el Ministerio de Industria, Turismo y Comercio.

I-Ultreia es una iniciativa innovadora que convierte a Castilla y León en una comunidad pionera al poner en marcha este novedoso servicio.

Mediante este proyecto se ha instalado una red de comunicaciones de banda ancha entre los principales puntos informativos y los albergues del Camino de Santiago, poniendo a disposición de los peregrinos los medios para acceder a Internet y otros servicios avanzados de comunicación, además de un portal Web que ofrece una amplia guía de información que permite planificar las etapas, consultar horarios, actividades culturales, religiosas, visitas, etc.

Desde el inicio de este proyecto se han habilitado un total de 65 albergues con Puntos de Acceso a Internet con Banda Ancha, a lo largo de los 400 kilómetros de recorrido del Camino de Santiago en la región, utilizando todo tipo de tecnologías como ADSL, conexiones vía satélite y Wi-Fi.



[www.iultreia.net](http://www.iultreia.net)

Asimismo, en 2005 se ha acometido la planificación y ampliación de 20 nuevos albergues, que estarán en funcionamiento a lo largo de 2006.

### Centro Digital de Promoción Jacobea de Belorado

El Centro Digital de Promoción Jacobea de Belorado, inaugurado el 31 de mayo de 2005, tiene como objetivo acercar a los visitantes la historia, el entorno y el patrimonio cultural y natural del Camino de Santiago a su paso por Castilla y León, mediante el uso de las Nuevas Tecnologías de la Información y las Comunicaciones.

Para ello, el Centro Digital de Promoción Jacobea de Belorado cuenta con dos espacios diferenciados: la Zona Escolar y Centro de Documentación y el Centro de Promoción Jacobea.

La Zona Escolar y Centro de Documentación tiene como objetivo desempeñar una labor didáctica y pedagógica dirigida a todos los públicos y edades, desde los niños a los mayores, a cuya disposición se encuentran las más modernas tecnologías digitales.



Centro de Promoción Jacobea de Belorado

En cuanto al Centro de Documentación, éste cuenta con una amplia base de datos, en la que se ofrece al visitante información detallada de las localidades

por las que discurre el Camino de Santiago a su paso por Castilla y León. Además, la conexión a Internet de Banda Ancha con la que está dotada el Centro permite a los escolares y estudiosos acceder a múltiples recursos *on-line*. La otra gran zona de la que consta el Centro Digital de Promoción Jacobea de Belorado es el Centro de Promoción Jacobea, cuya misión es dar a conocer el rico patrimonio cultural, histórico y natural de Castilla y León. Asimismo, este Centro consta de una serie de Puntos de Información que facilitan al visitante gran cantidad de información al respecto de manera sencilla y atractiva.

De este modo, el Centro de Promoción Jacobea de Belorado contribuye a la promoción, difusión y conocimiento de la ruta jacobea en Castilla y León, aprovechando las NTIC. En este sentido, hay que destacar que el Centro está equipado con 17 terminales, de los cuales 11 equipos informáticos se encuentran en la Zona Escolar y Centro de Documentación y otros 6 en el Centro de Promoción Jacobea.

Finalmente, en relación al número de usuarios, en 2005 el Centro Digital de Promoción Jacobea de Belorado ha registrado 2.040 visitantes, de ellos 1.910 usuarios en el Centro de Promoción y 130 en la Zona Escolar.

## 10. Premio a la Innovación en Castilla y León

La Consejería de Fomento, a través de su Dirección General de Telecomunicaciones, recibió el 10 de mayo de 2005 el Premio a la Innovación en Castilla y León del semanario tecnológico ComputerWorld. La entrega de los Premios tuvo lugar en el Hotel Olid Meliá de Valladolid, en el marco del IV Foro de Tecnologías de la Información para las Grandes Organizaciones, que se desarrolló bajo el título "Los retos de la Sociedad de la Información". Para la concesión del premio, el jurado valoró el importante esfuerzo llevado a cabo por la Dirección General de Telecomunicaciones para la unificación de sus sistemas de información, así como su apuesta por la creación de estándares informáticos para el desarrollo de aplicaciones, su clara apuesta por la innovación tecnológica, y la importante labor de coordinación tecnológica entre las diferentes Consejerías que conforman la organización de la Junta de Castilla y León.

### Premio ESRI

La Consejería de Fomento de la Junta de Castilla y León, a través de su Dirección General de Telecomunicaciones, recibió el día 27 de julio de 2005, en el Centro de Convenciones de San Diego (Estados Unidos), el premio ESRI 2005 por el Sistema Informático Corporativo de Información Geográfica de la Junta de Castilla y León, otorgado por la empresa ESRI Inc., líder mundial en sistemas GIS. Según la valoración del jurado, el principal mérito del sistema utilizado por la Junta

de Castilla y León es que es un sistema marcadamente horizontal, valorándose su utilidad multiconsejería, y la coordinación de las aplicaciones que lo utilizan

## 11. Televisión Digital Terrestre

La Junta de Castilla y León, en cumplimiento de sus atribuciones, ha considerado, en el ámbito de la Estrategia Regional de la Sociedad de la Información 2003-2006, la necesidad de definir un marco concreto para el desarrollo de los servicios autonómicos y locales de televisión digital terrestre.

Para ello, en 2005 se han estudiado las alternativas que posibilita la legislación vigente para la explotación de servicios, analizando su viabilidad y definiendo los modelos de explotación que se van a poner en práctica, buscando potenciar el sector audiovisual en Castilla y León, así como impulsar la presencia de contenidos y servicios de carácter regional en los medios de comunicación social.

De este modo, a través de la Consejería de Fomento, se han establecido las bases que rigen la concesión de los programas de televisión digital local a municipios y agrupaciones de municipios por parte de la Comunidad de Castilla y León a través de la Orden FOM/277/2005, de 1 de marzo, posteriormente modificada por la Orden FOM/642/2005, de 16 de mayo, y Orden FOM/860/2005, de 27 de junio.

Asimismo, se ha regulado el Régimen Jurídico del Servicio Público de Televisión Digital Local por Ondas Terrestres en Castilla y León mediante el Decreto 64/2005, de 9 de Septiembre.

En la actualidad de los 16 acuerdos



municipales existentes para la gestión directa de un programa de televisión digital local, sólo 4

(Valladolid, Segovia, Soria y Béjar) han manifestado su intención de constituir el Ente Público para efectuar dicha gestión .

## 12. Dotación de equipamiento TIC a las Casas Regionales de Castilla y León en Hispanoamérica

El Estatuto de Autonomía de Castilla y León establece que los ciudadanos oriundos o procedentes de la Comunidad Autónoma que residan fuera del territorio nacional, así como sus asociaciones y centros culturales tendrán el derecho a colaborar y compartir la vida social y cultural de Castilla y León.

En cumplimiento de este precepto, las Cortes de Castilla y León establecieron el procedimiento para reconocer el origen castellano y leonés de estas comunidades, lo cual comporta el derecho de las mismas a formar parte de la vida de la Comunidad Autónoma de Castilla y León.

De este modo, las Comunidades Castellanas y Leonesas se han convertido en uno de los mejores cauces de difusión de la cultura, tradiciones y patrimonio de nuestra Comunidad Autónoma.

En este sentido, el desarrollo de las Tecnologías de la Información y de Internet permiten el acceso a los ciudadanos a multitud de servicios independientemente del lugar de residencia, convirtiéndose en uno de los cauces más propicios para favorecer el contacto con las Comunidades Castellanas y Leonesas.

Por todo ello la Junta de Castilla y León pretende, a través del “Programa

Acércanos”, favorecer la adquisición y contratación de equipos informáticos y de comunicaciones por las Casas Regionales de Castilla y León en el exterior que permitan acceder a los servicios telemáticos ofrecidos por la Junta de Castilla y León, mantener el contacto con los familiares residentes en Castilla y León y participar, así, de forma activa en la vida social y cultural de nuestra Comunidad Autónoma.

## 13. Línea ADSL 100.000

El 13 de abril de 2005, el Director General de Telecomunicaciones anunció en la Oficina del Inmigrante de León la contratación de la línea ADSL número 100.000 de Castilla y León. En 2005, la Comunidad Autónoma fue la tercera del país con mayor incremento de líneas ADSL, con un 46 % frente al 40 % de media nacional, según los datos publicados por la Asociación de Internautas.

## 14. XVII Encuentro AUTELSI con las CC.AA

Los días 3 y 4 de marzo de 2005 tuvo lugar en el Parador de San Marcos de la ciudad de León el Encuentro semestral del Grupo de Trabajo de la Asociación Española de Usuarios de Telecomunicaciones y de la Sociedad de la Información (AUTELSI) con los representantes de las Comunidades Autónomas, organizado por la Dirección General de Telecomunicaciones de la Consejería de Fomento de la Junta de Castilla y León.

## 15. V Encuentro Regional de Empresas de Tecnologías de la Información de Castilla y León

La Asociación de Empresas de Tecnologías de la Información de Castilla y León (AETICAL) organiza con periodicidad anual un Encuentro de Empresas de Tecnologías de la Información en Castilla y León. En la edición 2005, el IV Encuentro de Empresas de Tecnologías de la Información en Castilla y León tuvo lugar en el Parador de Segovia el día 4 de mayo 2005, que contó con la presencia del Consejero de Fomento de la Junta de Castilla y León.

## 16. Reunión del Pleno del ORSI

El 31 de mayo de 2005, se celebró una reunión del Pleno del Observatorio Regional de la Sociedad de la Información, donde se procedió a revisar y actualizar la Estrategia Regional De Sociedad de la Información 2003-2006, incluyendo 117 nuevos proyectos hasta alcanzar un total de 310, con un grado de ejecución del 83%. Además, se puso a disposición de los miembros del Pleno del Observatorio un Catálogo de Buenas Prácticas con el fin de conocer las mejores iniciativas realizadas a nivel internacional y en otras Comunidades Autónomas de España en materia de promoción de la Sociedad de la Información.

## 17. La Gran Quedada 2005

La Gran Quedada es una concentración de aficionados a Internet y las nuevas tecnologías procedentes de toda España, que se reúnen una vez al año para compartir sus aficiones en torno a una gran cantidad de ordenadores conectados a la Red. En 2005 se celebró los días 3, 4 y 5 del mes de febrero en el Museo de la Ciencia de Valladolid.

## 18. Enredada 2005

La Asociación Juvenil de Usuarios de Internet Zon@Burgos, con el patrocinio de la Consejería de Fomento de la Junta de Castilla y León, realizó la sexta edición del evento informático anual "Enredada 2005" del 22 al 25 de septiembre de 2005 en Burgos.

Este evento se creó con los objetivos de impulsar el desarrollo de la informática, Internet y las Nuevas Tecnologías en la sociedad, atrayendo especialmente a los jóvenes, para fomentar la comunicación entre ellos valiéndose de las múltiples posibilidades ofrecidas por las TIC y convertirse en una alternativa de ocio saludable para este colectivo. Para ello, se organizan y desarrollan cierto número de actividades como el encuentro nacional de usuarios de ordenadores, actividades de animación, talleres colectivos, etc

En paralelo con la "Enredada 2005" se celebraron las Cyberjornadas, producto de las inquietudes y curiosidades de los aficionados y profesionales a las Nuevas Tecnologías que participan en la Enredada.

## 19. IV Foro Info Rural “Foro Demostrativo de la Aplicación de las Nuevas Tecnologías a Entornos Rurales”

El IV FORO INFO RURAL DE CASTILLA Y LEÓN, que tuvo lugar en Palencia el 4 de octubre de 2005, pretende consolidarse como punto de encuentro de todos los sectores y agentes del medio rural para promover el desarrollo de la Sociedad de la Información en el medio rural, contando con la participación de: Administraciones, Grupos de acción local, Agentes de Desarrollo, empresas, etc.

En la edición de 2005 tuvieron cabida ponencias, mesas redondas, demostraciones, experiencias concretas, encuentros comerciales, etc. relacionados con el desarrollo de la Sociedad Digital del Conocimiento en el medio rural, la extensión de la Banda Ancha, redes de cibercentros rurales, generación de empleo y nuevas empresas, etc. En 2005 se ha añadido a este evento el I PREMIO INFO RURAL DE CASTILLA Y LEÓN, instituido con una doble finalidad: como acto de reconocimiento a los proyectos e iniciativas más destacados en este campo y a su vez como estímulo y espejo para los demás.

La Dirección General de Telecomunicaciones de la Consejería de Fomento, apoyó y participó en el desarrollo de este evento, organizado por la asociación de ámbito regional Foro Info Rural de Castilla y León, que quiere ser

impulsor el uso de Nuevas Tecnologías e Internet en los diferentes ámbitos de la sociedad, en especial en el entorno rural.

## 20. II Congreso de Teleformación

El II Congreso Regional de Teleformación, celebrado en Burgos el 20 de octubre de 2005, se convirtió en el punto de encuentro de todos los sectores y profesionales implicados en la Teleformación dentro del ámbito geográfico de Castilla y León. La Dirección General de Telecomunicaciones de la Consejería de Fomento apoyó y participó en la realización de este congreso, organizado por la asociación de ámbito regional Foro Info Rural de Castilla y León.

Este evento tuvo como misión difundir y promover la teleformación como estrategia integral de aprendizaje y difusión de la Sociedad Digital del Conocimiento en Castilla y León, convirtiéndose en un difusor de innovación para centros de formación presencial, acercando la teleformación a las empresas y organizaciones y sirviendo de escaparate demostrativo de experiencias prácticas de teleformación desarrolladas en nuestra Comunidad.

Se programaron distintas actividades como: ponencias, mesas redondas, demostraciones, talleres y presentaciones comerciales, relacionadas con la situación actual de la teleformación en Castilla y León y cómo aprovechar sus ventajas para el desarrollo de la sociedad.

## 21. Premios Internet Castilla y León

Los Premios Internet de Castilla y León tienen como objetivo promover la incorporación de las NTIC entre los ciudadanos y las empresas. La entrega de premios de la Edición 2005 tuvo lugar el 15 de noviembre de 2005 y estuvo presidida por el Presidente de la Junta de Castilla y León.

### Modalidades y premiados

Las modalidades establecidas en la edición 2005 de los Premios Internet han sido:



[www.jcyl.es/premiosinternet](http://www.jcyl.es/premiosinternet)

**1ª.- Iniciativa:** premia la labor de aquellas personas físicas o jurídicas, públicas o privadas, sin ánimo de lucro, de cualquier nacionalidad que, a través de la utilización de las NTIC, hayan repercutido en la promoción de la Comunidad de Castilla y León o hayan acercado contenidos o servicios a los ciudadanos. Los premiados en esta modalidad han sido:

1<sup>er</sup> premio: "Envío de Mensajes SMS a Donantes de Sangre" de la Hermandad de Donantes de Sangre de Burgos.

2<sup>o</sup> premio: [www.redarrayan.es](http://www.redarrayan.es)

3<sup>er</sup> premio: [www.librerosdeviejo.com](http://www.librerosdeviejo.com)

**2ª.- Empresa:** premia la labor de aquellas empresas privadas, con domicilio social en Castilla y León, que mejor hayan utilizado las técnicas de la Sociedad de la Información en el desarrollo estratégico de su negocio. Los premios en esta modalidad:

1<sup>er</sup> premio: [www.trazagest.com](http://www.trazagest.com)

2<sup>o</sup> premio: [www.tvcyl.es](http://www.tvcyl.es)

3<sup>er</sup> premio: [www.postquam.com](http://www.postquam.com)

**3ª.- Municipios:** premia a aquellos Ayuntamientos de la Comunidad de Castilla y León que mejor hayan utilizado las técnicas de la Sociedad Digital y del Conocimiento, tanto en la promoción del municipio como en acercar contenidos o servicios municipales a sus habitantes a través de Internet. Los premiados han sido:

1<sup>er</sup> premio: [www.aytoleon.es](http://www.aytoleon.es)

2<sup>o</sup> premio: [www.almazul.org](http://www.almazul.org)

3<sup>er</sup> premio: [www.barruelo.com](http://www.barruelo.com)

**4ª.- Promoción del español en la Sociedad Digital y del Conocimiento. (Nueva modalidad 2005):** premia la labor de aquellas personas físicas o jurídicas, públicas o privadas, de la Comunidad Autónoma de Castilla y León, que mediante el empleo de las NTIC hayan contribuido a promover el español y/o fomentar su uso como idioma de Internet. El reparto de premios en esta modalidad:

1<sup>er</sup> premio: [www.lenguayliteratura.org](http://www.lenguayliteratura.org)

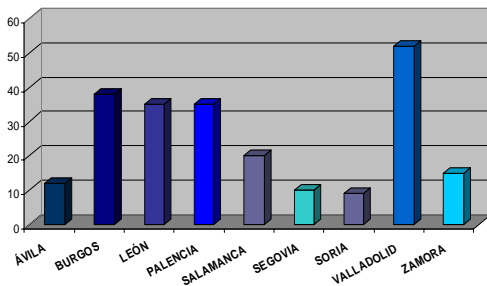
2<sup>o</sup> premio: [www.nuestrocastellano.com](http://www.nuestrocastellano.com)

3<sup>er</sup> premio: [www.edicioneselectronicas.com](http://www.edicioneselectronicas.com)

En la convocatoria 2005 se ha otorgado Premio de Honor (sin cuantía económica asociada), que tiene como finalidad distinguir a las personas físicas y/o entidades que hayan destacado en la implantación y/o divulgación de las telecomunicaciones y Tecnologías de la Información con repercusión en la Comunidad de Castilla y León. El premio de Honor se ha otorgado a D. Julio Linares (Pte. ejecutivo de Telefónica de España).

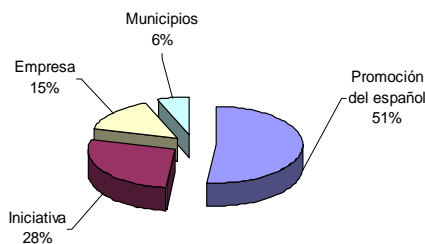
En la edición 2005 se han recibido 219 candidaturas, con la siguiente distribución geográfica y por modalidades:

CANDIDATURAS POR PROVINCIAS



Candidaturas Premios Internet por provincias

CANDIDATURAS POR MODALIDADES



Candidaturas Premios Internet por modalidades

En esta edición, se ha incorporado la posibilidad de presentación no solamente de páginas Web, sino también de todas aquellas candidaturas sobre trabajos o proyectos relacionados con las telecomunicaciones y las Nuevas Tecnologías. Todas las candidaturas han podido ser presentadas a través de

Internet. La elevada participación ciudadana en las distintas convocatorias de los premios y la importancia de estos como impulsores de la presencia de contenidos y servicios de carácter regional en la Red y en los medios, por parte de los agentes públicos y privados, hacen de este programa un buen medio para potenciar la presencia de Castilla y León en la Red.

En este sentido, los Premios Internet de Castilla y León reconocen y premian el trabajo desarrollado por todos aquellos que han integrado Internet en sus actividades, impulsando la innovación telemática y el fomento del uso de las telecomunicaciones y las Tecnologías de la Información en Castilla y León y acercando, a los ciudadanos y empresas, información y servicios a través de Internet.

## 22. Programa de Administración Electrónica: Sistema de Información Administrativa Único (SIAU)

Las TIC están jugando un papel fundamental en la modernización administrativa de Castilla y León al permitir abrir nuevos canales de comunicación entre la Administración Pública y los ciudadanos, como el telemático.

Esta modernización de la Administración se basa en gran medida en la mejora de los procesos de información y de gestión. En este ámbito, existen numerosos proyectos que mejoran la atención al ciudadano en su relación con las distintas administraciones detrás de los cuales se encuentra un elemento básico para su desarrollo: el Sistema de Información Administrativa Único (SIAU).

La implantación del SIAU (nueva Web corporativa de la Junta de Castilla y León [www.jcyl.es](http://www.jcyl.es)) comporta un conjunto de actuaciones en estas áreas:

- Migración de la actual información del portal corporativo a la nueva plataforma y planificación de la migración del resto de los portales hasta ahora existentes.
- Implantación gradual de nuevos servicios telemáticos.
- Formación a todos los usuarios.

Asimismo, el Sistema de Información Administrativa Única incorpora nuevos criterios de accesibilidad, mejorando su calidad y facilitando su utilización a todos los usuarios .

Por tanto, el SIAU constituye un paso adelante en la modernización de los servicios que la Junta de Castilla y León ofrece a todos los ciudadanos, contribuyendo a la mejora de la comunicación entre la Administración y los castellanos y leoneses.

	Número de accesos
2003	85.000.000
2004	142.000.000
2005	268.000.000

Evolución del número de accesos al portal Corporativo de la Junta de Castilla y León

## 23. Portal de Sanidad de Castilla y León (SIAU)

El 26 de diciembre de 2005 se puso en funcionamiento el nuevo portal de información sanitaria en Internet de la Junta de Castilla y León.

Este portal de la Consejería de Sanidad supone otro avance en el compromiso por la innovación en el Sistema Regional de Salud, que garantiza la accesibilidad a la información sanitaria por parte de todos los castellanos y leoneses, y constituye una nueva vía para que los ciudadanos, profesionales de la Sanidad y otras instituciones relacionadas con el sector, accedan a la información de forma rápida, intuitiva y ordenada, además de permitir la interacción a través de los servicios en línea.



El Portal de Sanidad de la Junta de Castilla y León presenta la información sanitaria de forma integrada y accesible a todas las personas. El sistema nace con un volumen de información que ronda los 1.3 Gb de datos, repartidos entre más de 13.800 contenidos, 1.600 fotos y 2.800 documentos de información complementaria.

El portal no es sólo un punto de consulta de información sanitaria, sino que está pensado como una plataforma de lanzamiento de servicios que hará más rápida la Administración sanitaria. En este sentido, desde este nuevo sitio Web se pueden realizar procedimientos y gestiones hasta el momento sólo tramitables de forma presencial.



[www.sanidad.jcyl.es](http://www.sanidad.jcyl.es)

Inicialmente se han habilitado cuatro procedimientos accesibles a todos los ciudadanos de Castilla y León a través del Portal de Sanidad:

- Petición de tarjeta sanitaria por pérdida o extravío.
- Cambio de datos personales en la tarjeta sanitaria.
- Reclamaciones y sugerencias.
- Solicitud del carné de donante de órganos.

No obstante, a lo largo de 2006, está previsto seguir avanzando en la prestación de servicios, añadiendo cada vez un número mayor de servicios en línea, que mejoren el acercamiento de la Administración Regional sanitaria a los ciudadanos.

El Portal de Sanidad se estructura en cuatro portales verticales o subportales específicos, dependiendo de los grupos de población o de interés a los que se oriente:

- **Portal institucional:** que dispone de contenidos institucionales estructurados sobre la organización interna de nuestra Comunidad y accesos específicos a la información de prensa generada por la Consejería de Sanidad.

- **Portal de los ciudadanos:** que es uno de los grupos objetivo del Portal y destinatarios fundamentales, en particular, los usuarios del sistema sanitario público de Castilla y León.

- **Portal de los profesionales del sistema sanitario:** a quienes se dedica un portal específico que va a ir creciendo en contenidos y servicios.

- **Portal de las empresas:** nace para facilitar el acceso a la información de interés para las empresas de Castilla y León.

El Portal sanitario además ofrece acceso a contenidos clasificados por grupos de edad, o temas de especial interés como campañas de vacunación, emergencias, recursos sanitarios, etc.

## 24. Portal de Turismo de Castilla y León (SIAU)

La Junta de Castilla y León, a través de la Consejería de Cultura y Turismo, ha puesto en marcha el Portal de Turismo de Castilla y León con el fin de difundir, promocionar y fomentar, también desde Internet, el turismo en Castilla y León.

De este modo, el Portal de Turismo de Castilla y León nace como un centro de promoción turística de la región en Internet, contribuyendo a la difusión y promoción de las excelencias turísticas de la región.



[www.turismocastillayleon.com](http://www.turismocastillayleon.com)

El portal aglutina toda la información turística relativa a Castilla y León, incluyendo información sobre el patrimonio histórico y cultural de la región, el turismo rural, de salud y activo en la comunidad, la gastronomía y los vinos, las grandes rutas naturales de la región y las ciudades patrimonio de la humanidad, entre otros.

Se ofrece además información sobre los museos de Castilla y León, fiestas y tradiciones de la región, acontecimientos conmemorativos o la agenda cultural 2006 de Castilla y León.

Es importante reseñar que la información turística de Castilla y León se ofrece no sólo en español, sino también en inglés y

francés. Del mismo modo se pueden descargar folletos con contenidos turísticos en alemán, polaco o japonés, entre otros idiomas.

El Portal de Turismo de Castilla y León permite realizar consultas sobre alojamientos en la región, restaurantes, aeropuertos, servicios de transporte y oficinas de turismo, facilitando a los turistas la organización y preparación de su estancia en Castilla y León.

De este modo, el Portal de Turismo de Castilla y León se ha convertido, desde su creación, en el punto de referencia de la información turística de Castilla y León en Internet.

## 25. Portal de Educación de Castilla y León (SIAU)

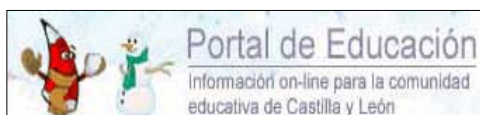
El Portal de Educación de la Junta de Castilla y León constituye el punto de encuentro de la comunidad educativa de Castilla y León en Internet.

Este Portal, creado por la Consejería de Educación, es un ejemplo de las posibilidades que las Nuevas Tecnologías ofrecen tanto a alumnos, como a padres, profesores y centros educativos, y ha supuesto la apertura de un nuevo escenario de aprendizaje al tiempo que facilita la participación y el diálogo en el seno de la comunidad educativa castellano y leonesa.

El Portal de Educación de Castilla y León ofrece múltiples servicios a todos los miembros de la comunidad educativa en la región y podría decirse que su estructura (varios subportales o portales verticales) se orientan a cada uno de estos colectivos:



- **Educacyl:** es la página principal del Portal de Educación y contiene información de carácter general (becas, ayudas, oferta educativa,...) e información educativa (atención a la diversidad, educación a personas adultas, obras y equipamiento, ...).
- **Alumnado:** está orientado a los alumnos y dispone de dos espacios virtuales: la zona infantil y la zona de alumnos.
- **Familias:** pensado para las familias ofrece información de admisión de alumnos, calendario escolar, asociaciones de padres y madres, etc.
- **Profesorado:** enfocado hacia el personal docente, permite consultar información sobre concursos de traslados, oposiciones gestión de personal, actividades de formación y con el alumnados, etc.
- **Universidades:** dirigido a la comunidad universitaria en su conjunto, contiene, entre otra, información sobre la oferta educativa universitaria de la comunidad, sobre el programa de fomento de la I+D+i en Castilla y León y programas europeos.
- **Consejo Escolar:** que tiene como objetivo convertirse en una ventana de información, consulta y participación de toda la comunidad educativa de nuestra región.



[www.educacyl.jcyl.es](http://www.educacyl.jcyl.es)

Asimismo, el Portal de Educación ofrece acceso, previo registro, a la enciclopedia virtual y a la enciclopedia junior, junto con cursos de formación a distancia y una revista digital.

## 26. Portal del Empleado Público de Castilla y León (SIAU)

La Junta de Castilla y León, a través del Portal del Empleado Público de Castilla y León, ha creado un espacio público, tanto para el empleado público, como para cualquier ciudadano de la región, donde se ofrece acceso a información sobre la Administración de Castilla y León.



[www.jcyl.es/jcyl-client/jcyl/portaldeempleado](http://www.jcyl.es/jcyl-client/jcyl/portaldeempleado)

En concreto, a través de este Portal integrado dentro de la Web corporativa de la Junta de Castilla y León se puede obtener información, entre otros, sobre todos los concursos y oposiciones que se convocan dentro de la Junta de Castilla y León.

Asimismo, en el Portal del Empleado Público se ofrece información sobre la normativa en materia de Función Pública o las últimas novedades en el área de negociación colectiva como los acuerdos entre la Administración y los sindicatos o el convenio vigente.

Además, también se puede descargar información sobre Riesgos Laborales, así como en materia de Modernización de los Servicios Públicos, ofrecida por la Dirección General de Atención al Ciudadano y Modernización Administrativa.

Por otro lado, desde el Portal del Empleado Público se puede encontrar información sobre el Sistema de Gestión de Recursos Humanos de la Junta de Castilla y León (PERSIGO).

Por último, existe también un acceso a la Escuela de la Administración Pública de Castilla y León (ECLAP).

Se trata de una escuela para la formación de los empleados públicos de la Junta de Castilla y León, de forma que se potencie la modernización, la calidad y la profesionalización de la Administración Pública.



Escuela de la Administración Pública de Castilla y León

## 27. Portal de Prevención de Riesgos Laborales (SIAU)

La Junta de Castilla y León, a través de la Dirección General de Trabajo y Riesgos Laborales de la Consejería de Economía y Empleo, ha desarrollado el Portal de Prevención de Riesgos Laborales de Castilla y León.

La creación de este Portal permite la difusión de todo tipo de información relacionada con la prevención de este tipo de riesgos, pudiéndose acceder a información tan diversa como:

- Información institucional
- Normativa
- Entidades acreditadas
- Ayudas y subvenciones
- Actividades en curso
- Documentos oficiales
- Herramientas y/o publicaciones
- Estadísticas
- Noticias y eventos
- Enlaces de interés



[www.prevencioncastillayleon.com](http://www.prevencioncastillayleon.com)

El portal cuenta también con una Red Centinela de Prevención de Riesgos Laborales, que ofrece la posibilidad de participar en la generación de un fondo común de conocimiento sobre determinados riesgos laborales y su prevención de manera ágil, anónima y confidencial.

Asimismo, a través de la Red Centinela de Notificación de Riesgos Laborales de Castilla y León se puede acceder a información sobre algunos aspectos claves para la prevención de riesgos laborales, de utilidad para todos.

También se encuentran accesibles desde este Portal una red abierta y una red de empresarios, que funcionan como herramienta común de vigilancia e investigación en seguridad y salud laboral.

El Portal de Prevención de Riesgos Laborales se dirige a toda la sociedad, incluidos los niños. Para ello, la Web incluye una Escuela de Prevención especialmente orientada para niños y padres, con la que se pretende inculcar una cultura preventiva actuando en las distintas etapas educativas.

Por otro lado, este Portal ofrece otros servicios como la posibilidad de consultar los distintos números de la revista de Prevención de Riesgos Laborales, la suscripción al Boletín de Riesgos Laborales existente o la realización de consultas o búsquedas a través del buscador de la Web y el acceso al sistema DELT@ (Declaración Electrónica de Trabajadores Accidentados).

## 28. Portal de Empleo de Castilla y León (SIAU)

En 2003 se crea en Castilla y León el Servicio Público de Empleo de la Comunidad, que tiene como objetivo la realización de actividades de fomento del empleo, formación para el empleo y orientación e intermediación en el mercado de trabajo siempre orientadas al pleno empleo estable y de calidad de la Comunidad de Castilla y León.

Dentro de las actuaciones emprendidas por el Servicio Público de Empleo de Castilla y León con vistas a lograr los objetivos anteriores se pone en marcha el Portal del Servicio Público de Empleo de Castilla y León.



[www.empleocastillayleon.com](http://www.empleocastillayleon.com)

Este portal representa un paso más en la apuesta firme para la gestión de las políticas activas de empleo, con el fin de que la aproximación al pleno empleo sea una realidad en nuestra Comunidad.

El Portal del Servicio Público de Empleo permite el acceso vía telemática a todos los castellanos y leoneses a, entre otros, los siguientes servicios:

- Búsqueda de empleo.
- Gestión de RRHH para PYMES.
- Formación ocupacional.
- Fomento del empleo.

El portal no se orienta exclusivamente a los demandantes de empleo sino también a los empresarios, poniendo en conexión la oferta y la demanda de empleo. Asimismo, desde el Portal de Empleo se cubren aspectos como la gestión de los programas para la inserción laboral y la formación ocupacional, así como el fomento del autoempleo.

La Web ofrece información sobre prevención de riesgos laborales, información laboral, legislación, talleres de empleo, emprendedores, cursos de la Junta de Castilla y León, etc.

Por otro lado, en 2005 el Servicio Público de Empleo puso en marcha la implantación de un programa de modernización y buenas prácticas, que entre otras áreas, cubría las Nuevas Tecnologías.

En este sentido, se ha fomentado el uso de las Nuevas Tecnologías en la gestión del empleo, en el desarrollo de los servicios, en la modernización de los métodos de atención a los usuarios, en el avance hacia la prestación de los servicios por vía telemática y en el uso de las Nuevas Tecnologías en la búsqueda de empleo por parte de sus demandantes. Entre las acciones incluidas en este campo están las listas de distribución de correo electrónico y el envío de SMS a móviles.

## 29. Portal 112 de Castilla y León (SIAU)

El Portal de 112 Castilla y León,

puesto en marcha por la Consejería de Presidencia y Administración Territorial, es una plataforma operativa y tecnológica que coordina los distintos organismos para la seguridad pública.

El Portal 112 tiene como objetivos:

- La accesibilidad de toda la población a los Servicios de Emergencia.
- Gestionar la demanda de Servicios de Emergencia y Salud pública con agilidad, eficacia y garantías.
- Coordinar los operativos en la atención de emergencias.

El Portal de Emergencias 112 de Castilla y León permite, de esta forma, a través de un número único, a todos los servicios de emergencia.

Asimismo, desde este Portal se puede acceder a información meteorológica y de tráfico en Castilla y León, así como a información estadística de la utilización de este servicio, que muestra el número de llamadas recibidas y el porcentaje de incidencias.



[www.cyl112.com](http://www.cyl112.com)

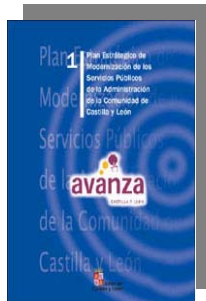
El Portal también proporciona información actualizada de las últimas incidencias y noticias, junto con consejos y recomendaciones para situaciones de emergencias.

Finalmente, en 2005 el servicio 112 atendió más de 2.300.000 llamadas.

### 30. Plan de Modernización de los Servicios Públicos (Plan Avanza Castilla y León)

El Plan Estratégico de Modernización de los Servicios Públicos de la Junta de Castilla y León (Plan Avanza Castilla y León) está coordinado por la Dirección General de Modernización y Atención al Ciudadano de la Consejería de Presidencia de la Junta de Castilla y León. Tiene como principal objetivo facilitar la relación de los ciudadanos con la Administración, incrementar su grado de satisfacción con los servicios públicos y mejorar su calidad de vida y su bienestar social.

Recoge la política del Gobierno Regional dirigida a la modernización e innovación en los servicios públicos autonómicos.



La Junta de Castilla y León creará un sistema basado en una plataforma técnica multicanal que permitirá al ciudadano tramitar a través de la Administración electrónica diversos procedimientos, como consultas y trámites, que sin el portal del ciudadano solo sería posible de forma presencial.

Con esta iniciativa se simplificarán las gestiones administrativas, se eliminarán

los trámites innecesarios y se acortarán los tiempos de resolución y de prestación de servicios.

Dentro de los servicios que ofrece la Administración Electrónica se encuentra las oficinas virtuales, el acceso a notificaciones telemáticas seguras, o el acceso al listado de formularios, entre otros.

Todo ello con el fin poner alcance del ciudadano todos lo medios y darle todas la facilidades para realizar todas la gestiones que necesite sin necesidad de desplazamiento y de un modo sencillo.



<https://www.ae.jcyl.es/adme>

### 31. Impulso de la S.I. y las Nuevas Tecnologías y apoyo a la Administración Local

La Consejería de Fomento de la Junta de Castilla y León firmó en 2005 un convenio con CEDETEL (Centro de Desarrollo de las Telecomunicaciones) con objeto de realizar actuaciones de desarrollo de la Sociedad de la Información que sean de interés así como impulsar las nuevas tecnologías en la Comunidad.

Además a través de este convenio de colaboración se presta un apoyo a la Administración Local en cuestiones relacionadas con las Telecomunicaciones y la Sociedad Digital y del Conocimiento.

## 32. Plataforma SMS

La Plataforma SMS, impulsada por la Consejería de Fomento de la Junta de Castilla y León, permite ampliar la oferta regional de servicios de información a disposición de ciudadanos mediante el uso de las Tecnologías de la Información y las Comunicaciones, al establecer un canal que permita acercar información de interés para el ciudadano mediante mensajes SMS a dispositivos móviles.

A la vista del enorme potencial de este nuevo canal para facilitar la comunicación entre usuarios móviles, la Administración de la Junta de Castilla y León está desarrollando diversas aplicaciones para enviar mensajes a los ciudadanos sobre materias tan diversas como la búsqueda de empleo, la notificación de subvenciones o la información educativa.

El carácter marcadamente horizontal del servicio y su potencial de crecimiento ha impulsado a la Consejería de Fomento, por razones de eficiencia y economía de escala (tanto de infraestructuras como de coste del servicio), a proveer a la Administración de la Junta de Castilla y León de una plataforma común de envío y recepción de mensajes SMS, que dará servicio a las distintas aplicaciones de cada Consejería.

Una de las aplicaciones a las que dará servicio dicha plataforma es la denominada "Peregrino Alerta", fomentada por la Dirección General de Telecomunicaciones para proporcionar servicios de información de interés general para los distintos colectivos

relacionados con la Comunidad Rural Digital: desde los peregrinos de todas nacionalidades que recorren la ruta Jacobea, pasando por cualquier otro visitante de la zona, e incluso los propios habitantes, organismos y empresas de esos municipios rurales.

Otro de los servicios que facilitará la plataforma será el envío, bajo demanda, de información a los padres de alumnos escolarizados en centros dependientes de la Consejería de Educación. Con sólo enviar un SMS a un número prefijado, se devolverá al solicitante otro SMS con la información sobre las ausencias escolares y el horario de tutorías del centro al que pertenece el alumno.

En cuanto al servicio de búsqueda de empleo, el ECYL enviará vía SMS recordatorios e información personalizada sobre trámites administrativos pendientes por parte de los usuarios del Servicio Público de Empleo de Castilla y León.

A lo largo de 2006 se incorporarán nuevos servicios y aplicaciones a la plataforma SMS por parte de otras Consejerías u Organismos que ya han demostrado su gran interés por emplear este nuevo canal de comunicación.



### 33. Convenio de Colaboración con la ETSIT

La Consejería de Fomento de la Junta de Castilla y León firmó en 2005 un convenio con la Escuela Técnica Superior de Ingenieros de Telecomunicaciones de Valladolid con el fin de potenciar la realización de proyectos de investigación en conjunto.

### 34. Inventario de Buenas Prácticas en Sociedad de la Información

La recopilación de Buenas Prácticas en el ámbito de la Sociedad Digital y del Conocimiento nace impulsada por el Observatorio Regional de la Sociedad de la Información con el objetivo de servir de instrumento de apoyo a la Estrategia Regional para la Sociedad de la Información y proponer actuaciones que puedan ser llevadas a cabo dentro de la Comunidad de Castilla y León previo análisis de su aplicabilidad.

En la reunión del Observatorio Regional de la Sociedad de la Información que tuvo lugar el 31 de mayo de 2005 se presentó el Informe sobre el Inventario de Buenas Prácticas en materia de Sociedad de la Información que se han recopilado en ámbitos regionales, nacionales e internacionales, así como en el sector público y privado. En ella se indicaron las motivaciones y objetivos del inventario además de solicitar la participación y colaboración de todos los agentes sociales de la Comunidad para completar el mismo.

Las prácticas identificadas y recogidas en el Inventario se encuentran clasificadas atendiendo a las siguientes categorías:

- eAcceso
- eAdministración
- eEducación
- eSanidad
- eContenidos
- eNegocio
- eSeguridad

No obstante, esta clasificación se revisa periódicamente de forma que se adapta a la realidad de cada momento.

### 35. Campus Virtual

El Campus Virtual, situado dentro del portal de Educación creado por la Consejería de Educación dentro del portal corporativo de la Junta de Castilla y León, tiene el objetivo de proporcionar una nueva herramienta de aprendizaje al ciudadano que sirva de complemento al resto de modalidades que se encuentran en la docencia tradicional. Trata de satisfacer la demanda en aquellos campos en que el ciudadano tiene más interés pero que no se encuentran totalmente cubiertos por otros medios.



[www.informa.formacion.educa.jcyl.es](http://www.informa.formacion.educa.jcyl.es)

Esta Web hace posible que los ciudadanos de Castilla y León se encuentren informados sobre la variedad de cursos (gratuitos o subvencionados), que la Junta ofrece en diferentes materias de actualidad e interés para los castellanos y leoneses;

El Campus Virtual ofrece la posibilidad de optar por una enseñanza on-line, (a través de la plataforma educativa "e-ducativa") que permite dar mas cobertura a más alumnos que por circunstancias de dispersión geográfica o bien por no disponibilidad horaria, no puedan asistir en modalidad presencial, a la

vez que potenciar el desarrollo y uso de las NTICs entre los ciudadanos.

Este Campus Virtual permite ofrecer: una enseñanza más flexible, facilitando el acceso a contenidos en cualquier momento, adaptando el aprendizaje al ritmo de cada alumno, evitando desplazamientos y garantizando un aprendizaje efectivo y de calidad.

Todo este proceso de educación vía *on-line*, conocido como e-learning, se complementa con el apoyo de tutores, que aportan una atención personal facilitando la resolución de las consultas y dudas de los alumnos.

### 36. Líneas de ayuda ADE a la Investigación e Innovación

La Junta de Castilla y León, a través de la Agencia de Inversiones y Servicios (ADE) dependiente de la Consejería de Economía y Empleo, facilita a las empresas de Castilla y León incentivos y ayudas a la inversión en investigación e innovación, así como productos y servicios para favorecer nuevas iniciativas empresariales e impulsar la innovación, modernización y competitividad del tejido empresarial de la Comunidad.

[www.redpyme.net](http://www.redpyme.net)

El Programa de ayudas al desarrollo tecnológico de las PYMES pretende incentivar la realización de proyectos de Investigación industrial y/o desarrollo pre-competitivo, con la finalidad de favorecer la innovación tecnológica en las empresas que desarrollen o vayan a desarrollar su actividad en Castilla y León.



Las líneas de ayuda que la Agencia de Inversiones y Servicios ofrece son las siguientes:

- Apoyo a la realización de proyectos de investigación industrial y desarrollo pre-competitivo en empresas.
- Apoyo a las PYMES para la obtención de incentivos fiscales por la realización de actividades de investigación desarrollo e innovación tecnológica.
- Apoyo a la adaptación de profesionales en materia de tecnología, ciencia, investigación y innovación.

Estas ayudas están destinadas a la adquisición de equipos e instalaciones y equipamientos auxiliares que sean utilizados exclusiva y permanentemente para actividades de I+D+i, gastos relacionados con la ejecución de los proyectos, así como a subvencionar los costes que supone la adaptación del personal (formación) a dichas innovaciones.

Las líneas de ayudas a PYMES van dirigidas a empresas situadas en Castilla y León, que presenten proyectos de viabilidad, técnica, económica financiera, y/o que puedan justificar y distinguir los gastos de inversiones en I+D+i en los que las empresas han incurrido dentro de su actividad empresarial.

El objetivo final de estas actuaciones es transformar el entorno empresarial e industrial de Castilla y León, consiguiendo un mayor crecimiento y desarrollo que permita competir en

un mercado cada vez más globalizado a las empresas de la región.

### 37. Central de reserva de instalaciones en red

La Junta de Castilla y León, a través de la Consejería de Familia e Igualdad de Oportunidades, ha trabajado durante 2005 en el desarrollo de una red central de reservas *on line* que permitirá a los interesados reservar las instalaciones de la red pública de albergues de Castilla y León a través de la Web.

Esta red pública de albergues de Castilla y León cuenta con 12 albergues juveniles permanentes, 9 de temporada y varios albergues de titularidad privada integrados en la Red Española de Albergues Juveniles (REAJ). Asimismo, la red cuenta con otros 11 campamentos juveniles distribuidos por toda la región.

Este servicio, que actualmente está en fase de pruebas, permitirá realizar una reserva por medios telemáticos en cualquiera de las instalaciones anteriores en lugar de presentar la solicitud de reserva en la Sección de Juventud del Servicio Territorial de Cultura de la provincia donde se ubique la instalación.

Con esta acción se facilitará el acceso a las instalaciones de la red pública de albergues de Castilla y León, a la vez que permitirá a los usuarios de estos centros ahorrar tiempo y simplificar los trámites que deben realizar.

### 38. Portal de Patrimonio Natural de Castilla y León

La Junta de Castilla y León, a través de la Consejería de Medio Ambiente, ha puesto en marcha el Programa Parques Naturales de Castilla y León, cuyo objetivo principal es convertirse en la referencia básica del desarrollo sostenible para los Espacios Naturales de la Comunidad.

En este contexto, el Portal de Patrimonio Natural de Castilla y León contribuye al conocimiento y difusión del patrimonio natural de la región, aprovechando las posibilidades que las Nuevas Tecnologías ofrecen.

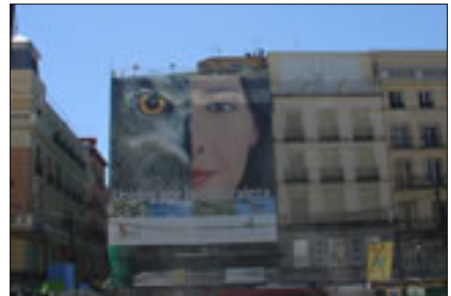
Asimismo, este Portal promueve la participación de la población local en la Sociedad de la Información y en las actividades culturales de la comunidad castellano y leonesa.



Los principales contenidos accesibles al usuarios desde la Web de Patrimonio Natural son:

- **Sección de colaboradores:** el portal permite a cualquier persona física o jurídica ponerse en contacto mediante un formulario accesible desde la Web con la Fundación del Patrimonio Natural con objeto de formalizar un acuerdo de colaboración o asociación, entre otros.

- **Difusión informativa a nivel nacional del patrimonio natural de Castilla y León:** desde esta sección del portal se puede visualizar la campaña de difusión y promoción de Castilla y León realizada a nivel regional y nacional por la Fundación del Patrimonio Natural de Castilla y León.



Campaña de difusión del Patrimonio Natural de Castilla y León en Madrid

- **Licitaciones y Presupuesto:** a través del Portal de Patrimonio Natural están accesibles tanto las licitaciones como los presupuestos de las actuaciones realizadas por la Fundación.

- **Curiosidades:** el portal integra una sección de curiosidades en forma de ficha informativa bajo el título "¿sabías que..?".

- **Información referente a las Casas del Parque:** las Casas del Parque son infraestructuras concebidas como punto de referencia y encuentro de los Espacios Naturales de esta Comunidad, tanto para la población local como para los visitantes. Así, en las Casas se encuentra disponible información sobre los espacios naturales, el entorno, valor natural, cultural, etc.

Por otro lado, en esta sección también se ofrece al visitante la posibilidad de acceder a un mapa interactivo con información sobre cada Casa, la localidad en la que se encuentra y el modo de llegar. Además, cada Casa del Parque dispone de su propia "Guía", que puede ser del explorador o del Docente, y de un Cuaderno, que ofrece una visión panorámica de la visita.

Asimismo, este espacio ofrece la posibilidad de realizar una Visita Virtual a cualquiera de las casas, donde el visitante puede moverse y hacer un recorrido a su elección.



Visita guiada a una Casa del Parque

- **Programa V(E)<sup>2</sup>N:** el programa V(E)<sup>2</sup>N ofrece a los centros escolares visitas didácticas guiadas a las Casas del Parque de la Red de Espacios Naturales de Castilla y León. Está dirigido a grupos escolares de Educación Primaria y Educación Secundaria Obligatoria de los centros educativos que soliciten participar a través de un sistema de reservas. Además, el programa cuenta con material didáctico destinado a escolares y docentes.

- **Sección de descargas:** el portal tiene una sección desde donde pueden descargarse programas, imágenes y protectores de pantalla.



Programa V(E)<sup>2</sup>N

- **Noticias de actualidad:** en este apartado se presentan noticias referidas a la Fundación del Patrimonio Natural.

- **Proyectos próximos:** la página permite el acceso a los proyectos y actividades de la Fundación del Patrimonio Natural de Castilla y León actualmente en curso y a desarrollar en los próximos años.



Red de Espacios Naturales de Castilla y León

Por último existe un hipervínculo a la sección de la Red de Espacios Naturales de Castilla y León, que ofrece, entre otros, un mapa de la región y sus espacios naturales.

### 39. Día de Internet

25 de Octubre de 2005, Día de Internet

Este proyecto, promovido por la Asociación de Usuarios de Internet, y por un gran abanico de instituciones, organismos y empresas, desarrolló durante 24 horas cientos de eventos y actividades produciendo una gran repercusión en medios de comunicación y en las agendas sociales y políticas.

Este evento tiene como misión la promoción del uso inteligente de Internet y las Nuevas Tecnologías de la Información y las Comunicaciones a todos los sectores de la sociedad, especialmente a los que sufren mayor grado de exclusión digital, mostrando las posibilidades que ofrecen las NTICs para mejorar la calidad de vida de los ciudadanos.

La Junta de Castilla y León apoya y promueve este día con una serie de actividades entre las que se destacan la suscripción de la "Declaración de Principios para construir la Sociedad de la Información", Carpa Iníci@te en Ávila, Jornada de puertas abiertas en el Centro Digital de Promoción Jacobea de Belorado, Foro sobre Nuevas Tecnologías de la Información y la Comunicación en el Camino de Santiago en el sitio Web [www.iultreia.net](http://www.iultreia.net), Programa de cursos Conect@das (formación para mujeres en Nuevas Tecnologías en el ámbito rural), Jornadas Tecnológicas Rurales en la Red de Cibercentros de Castilla y León, Programa Iníci@te (formación en Nuevas Tecnologías en el medio

rural), actividades de difusión promovidas por León Ciudad Digital, eventos y actividades varias sobre la promoción del uso de Internet en Peñaranda de Bracamonte, etc.

### 40. Comunidad Virtual de Investigación y Tecnología

Con objeto de favorecer la cooperación y el intercambio de experiencias y conocimientos entre los agentes del sistema regional de investigación y las empresas castellanas y leonesas, la Junta de Castilla y León, a través de la Agencia de Inversiones y Servicios (ADE) dependiente de la Consejería de Economía y Empleo, ha puesto en marcha un proyecto que consiste en la formación de una Comunidad Virtual de Investigación y Tecnología con las siguientes orientaciones básicas:

- El establecimiento de foros de debate temáticos en aspectos de especial interés para los agentes.
- La divulgación de publicaciones y artículos de investigación de investigadores y tecnólogos de la región.
- La difusión de los servicios de soporte tecnológico y de las capacidades de los distintos agentes y del sistema de innovación en su conjunto.
- La estimulación de redes de cooperación entre los agentes del Sistema (empresas, Centros Tecnológicos, Universidades, etc.).

## 41. Programa LEGITE

La Junta de Castilla y León, a través de la Agencia de Inversiones y Servicios (ADE), es la encargada de gestionar el programa LEGITE.

Este programa tiene como objetivo difundir los comportamientos innovadores en toda la región y, particularmente, en las empresas de las zonas periféricas y en los sectores económicos tradicionales de la actividad regional, para así facilitar la creación y consolidación de un sistema de excelencia moderno, competitivo, cooperativo y sostenible en los centros tecnológicos.

Para ello, se han creado dos grupos de trabajo, uno dirigido a los sectores más tradicionales de las zonas periféricas, en los que se pretende crear sistemas virtuales, y otro dirigido a toda la Comunidad con el fin de crear foros virtuales.



Por otra parte, dentro del Programa LEGITE se ha creado un foro de contenidos virtuales para la promoción de nuevas actividades empresariales.

Con todo ello, el programa LEGITE, pretende contribuir a la transferencia de los resultados obtenidos hasta la fecha en las áreas más dinámicas de la región al resto y a los sectores tradicionales (agroindustria, madera y mueble, piedra natural, textil,...) y, por otro lado, probar el potencial de otros

sectores, identificados en la Estrategia Regional de I+D+i como sectores líderes del futuro, como es el caso del sector de contenidos digitales.

## 42. Aplicación del GPS a labores agrícolas

La Junta de Castilla y León, en su esfuerzo por favorecer el uso de las Nuevas Tecnologías de la Información y las Comunicaciones en el sector agrario, ha llegado a acuerdos con dos empresas privadas para la celebración de jornadas demostrativas sobre las aplicaciones del sistema GPS en labores agrícolas.

Estas jornadas favorecen la formación de los alumnos de las Escuelas de Capacitación Agraria de la región en labores agrícolas como el abonado y tratamiento fitosanitario.

La incorporación del GPS a las tareas agrícolas aporta numerosas ventajas a los agricultores debido a que facilita las tareas de sembrado y abonado, permite trabajar de noche y no requiere ningún tipo de mantenimiento.

Asimismo, se ha acordado la cesión por parte de la empresa GMV de uno de esos aparatos (AGROSAT) por un periodo anual, permitiendo de este modo la utilización del sistema por parte de los alumnos.

Finalmente, hay que destacar que AGROSAT ha sido creado por la empresa española GMV Sistemas y la Agencia de Desarrollo (ADE) de la Junta de Castilla y León junto con la Escuela de Ingenieros de Telecomunicaciones de la Universidad de Valladolid.

### 43. Servicio de Atención al Contribuyente

La Junta de Castilla y León, a través de la Dirección General de Tributos y Política Financiera, ha puesto en marcha un sistema que permite la divulgación de información en materia fiscal y tributaria, así como la prestación de un servicio de apoyo al contribuyente capaz de responder a sus necesidades individuales de forma personalizada.

Este Portal ofrece, entre otras cosas, información referente a:

- Legislación vigente.
- Información general tributaria actualizada permanentemente.
- Estadísticas.
- Presentación y pagos telemáticos.

Además, desde el Servicio de Atención al Contribuyente se ofrecen a todos los ciudadanos y empresas de Castilla y León los siguientes servicios:

- Sistema de consultas (vía correo electrónico y presencial).
- Servicio de valoración de bienes urbanos, rústicos y de vehículos usados, que funciona como un medio de apoyo al ciudadano en la liquidación del Impuesto de Transmisiones Patrimoniales.
- Buzón de quejas y sugerencias (on line).
- En 2005 el número de accesos a la Web del Servicio de Atención al

Contribuyente ha sido cercano a los 11 millones y el número de consultas formuladas a través de su Sistema de Valoración de Bienes asciende a más de 650.000.



[www.jcyl.es/iquia](http://www.jcyl.es/iquia)

Por otro lado, a 31 de diciembre de 2005, las autoliquidaciones efectuadas a través de la Oficina Virtual de Impuestos Autonómicos (OVIA) ascendieron a 38.760, suponiendo casi el 12% del total de las autoliquidaciones presentadas en los Servicios Territoriales por el Impuesto sobre Transmisiones Patrimoniales, y una recaudación de más de 52.000.000 de euros.

La pasarela de pago de la Dirección General de Tributos también está siendo utilizada por la Consejería de Agricultura y Ganadería para el pago telemático de algunas de sus tasas, desde las secciones agrarias comarcales y servicios territoriales de cada provincia.

En concreto, las tres tasas que pueden abonarse a través de este servicio son:

- El documento sanitario de traslado de animales (GUIA).



- La identificación de ganado bovino.
- La tasa por actuaciones administrativas relativas a actividades agrícolas por medios telemáticos.

Desde su puesta en marcha se ha procedido al pago de telemático de 5.000 tasas.

Finalmente, hay que señalar que este servicio se puede considerar un piloto extensible en un futuro a otras tasas gestionadas desde esta Consejería.

#### 44. Sistema de Información Territorial de Castilla y León (SITCYL)

El Sistema de Información Territorial de Castilla y León (SITCYL) es el conjunto de datos y servicios geográficos de la Junta de Castilla y León accesibles a través de la página Web [www.sitcyl.jcyl.es](http://www.sitcyl.jcyl.es) dentro del portal corporativo.

**SITCYL**



[www.sitcyl.jcyl.es](http://www.sitcyl.jcyl.es)

El Sistema de Información Territorial de Castilla y León aglutina toda la

información geográfica la Comunidad: navegador de mapas, archivo de planeamiento urbanístico, instrumentos de ordenación del territorio, análisis territoriales, normativa, noticias relacionadas, etc.

Este sistema, que comenzó a funcionar en noviembre de 2004, permite la explotación de la información geográfica en diferentes ámbitos de actuación: medio ambiente, urbanismo, vivienda, patrimonio, infraestructuras, asistencia sanitaria, redes y servicios, etc.

El SITCYL está disponible para varios niveles de usuarios, pudiendo ser empleado tanto por ciudadanos como por la propia Junta de Castilla y León para llevar a cabo la evaluación el impacto y el seguimiento de las políticas puestas en marcha en las distintas áreas.

El desarrollo del Sistema de Información Urbanística, incluido dentro del Sistema de Información Territorial de Castilla y León (SITCYL), permite a la Junta de Castilla y León realizar una gestión más eficaz de la información urbanística de las provincias y municipios de la región, estableciendo un canal de intercambio de información entre las Administraciones Regional y Local.

Este sistema, desarrollado a partir del Registro de Información Urbanística del SITCYL, posibilita a la Junta de Castilla y León disponer de información actualizada



sobre el planeamiento urbanístico de todos los municipios de la región, convirtiéndose en un instrumento eficaz para la difusión de información urbanística de interés a todos los agentes involucrados: ciudadanos, promotores, arquitectos, colegios profesionales, etc.

Además, este sistema facilita el acceso por medios telemáticos a información de carácter urbanístico, así como la mejora en el tratamiento estadístico de esta información.

Finalmente, hay que destacar que la Consejería de Fomento de la Junta de Castilla y León, a través de su Dirección General de Telecomunicaciones, ha sido premiada con el premio ESRI 2005 a la Eficiencia en Información Geográfica por el sistema Informático corporativo de información geográfica de la Junta de Castilla y León.

#### 45. Sistema de Información Geográfica de Parcelas Agrarias (SIGPAC)

Desde el 1 de enero de 2005 los agricultores de Castilla y León, gracias al Sistema de Información Geográfica de Parcelas Agrícolas (SIGPAC), pueden localizar en Internet sus parcelas y acceder a toda la información necesaria para realizar su solicitud de ayuda por superficies.

Para ello, la Junta de Castilla y León, en colaboración con el Ministerio de Agricultura, Pesca y Alimentación y en

cumplimiento de la reglamentación comunitaria, ha trabajado en el desarrollo y la implantación de una plataforma tecnológica común (SIGPAC) que permite la explotación de información alfanumérica junto con su componente geográfica.

El Sistema de Información Geográfica de Parcelas Agrarias es una base de datos que contiene una imagen cartográfica digitalizada de todo el territorio, compuesta por imágenes aéreas y una delimitación geográfica de cada parcela del terreno, con su referencia individualizada y los atributos correspondientes a su geometría y su uso agrario. De este modo, el SIGPAC facilita la identificación de las unidades agrarias beneficiarias de las ayudas agrarias europeas.



[www.sigpac.jcyl.es](http://www.sigpac.jcyl.es)

## 46. Sistema de Información Estadística (SIE)

La Junta de Castilla y León, a través de la Consejería de Hacienda, ha puesto en marcha el Sistema de Información Estadística (SIE), dependiente de la Dirección General de Estadística.

Se trata de un sistema de almacén de datos, que permite depurar, analizar, centralizar, explorar y distribuir toda la información estadística de Castilla y León. Asimismo, el sistema recoge información de diversas áreas temáticas, como turismo, coyuntura económica, mercado laboral, etc.

Además, este Sistema de Información Estadística posee una sección de noticias y novedades, que permite obtener información de las últimas publicaciones realizadas por la Dirección General de Estadística, así como un buzón de información, donde se da la posibilidad de solicitar información estadística, previa introducción de determinados datos.



<https://www.jcyl.es/sie>

Asimismo, está disponible una serie de publicaciones, que giran en torno a distintos temas de interés: sociales, demográficas y que pueden ser consultadas fácilmente en la Red.

Este sistema, una iniciativa puntera de la Junta de Castilla y León, está siendo una guía para otras Administraciones y proporcionando un modelo a seguir empleándose en diversos organismos como el Banco Central de Venezuela y el de las Azores.

## 47. Digitalización del Mapa de Indicios Mineros

La Dirección General de Energía y Minas ha procedido a la digitalización del mapa de indicios mineros de Castilla y León.

El mapa de indicios mineros es un conjunto de estudios cartográficos que recogen los sondeos realizados para calificar el tipo de suelo de la región y poder detectar así posibles explotaciones mineras.

Actualmente este mapa está disponible en CD pero está prevista su difusión a través de Internet en el futuro.

## 48. Sistema de gestión de Recursos Humanos (PERSIGO)

El proyecto PERSIGO es un sistema, puesto en marcha por la Consejería de Presidencia y Administración Territorial de la Junta de Castilla y León, que facilita la gestión del personal de esta Administración.

En concreto, el principal objetivo de esta actuación es la accesibilidad, la integración y la automatización de la

gestión del personal de la Administración de Castilla y León.

Por tanto, este proyecto está dirigido a todos los empleados de la Administración, incluidos el personal docente o sanitario de la comunidad, entre otros.

PERSIGO supone la implantación de un nuevo modelo de gestión de los recursos humanos en Castilla y León que está permitiendo en la actualidad entre otras funciones tramitar la solicitud de vacaciones o de reducción de jornada a todos los empleados públicos.

Este sistema también permite a las unidades de personal comunicar datos personales y realizar diferentes trámites administrativos relacionados con la vida laboral.

Asimismo, el proyecto PERSIGO introduce mejoras en aspectos estratégicos de la gestión, que repercuten en una mejora de la eficiencia y eficacia de las tareas de gestión, así como un mayor calidad en el servicio.

Por tanto, la implementación de este nuevo modelo de gestión de recursos humanos ha reportado beneficios tanto cuantitativos como cualitativos.

Por otro lado, en el diseño y puesta en marcha de este sistema se han considerado las particularidades de la Administración de Castilla y León, como su heterogeneidad, la asunción de nuevas competencias o la integración de nuevos colectivos laborales.

De este modo, PERSIGO se convierte en un modelo de gestión de recursos humanos dentro de la Administración Regional y una herramienta de gestión que potencia la participación de todos sus empleados dentro de la Administración.

Finalmente, está previsto que en 2006 se incorporen nuevos módulos y funcionalidades a PERSIGO, de modo que esté plenamente operativo.

## 49. Observatorio de Relaciones Laborales

La Consejería de Economía y Empleo, a través de la DG de Trabajo y Prevención de Riesgos Laborales, ha puesto en marcha el Observatorio de Relaciones Laborales de Castilla y León, junto con la Comisión de Observación de Relaciones Laborales.

El Observatorio de Relaciones Laborales tiene encomendado tres tareas:

- Recabar de las autoridades laborales provinciales los datos estadísticos en materia de relaciones laborales.
- Analizar los datos estadísticos en las relaciones laborales.
- Difundir trimestralmente la información estadística de las relaciones laborales, individuales y colectivas y de condiciones de trabajo.

Asimismo, el Observatorio de Relaciones Laborales difunde el boletín de estadísticas laborales, que es el instrumento documental que permite obtener información sobre las relaciones laborales en la Comunidad Autónoma de Castilla y León.

## 50. Aplicación informática para la gestión del registro de drogodependientes

El Comisionado para la Droga ha desarrollado y puesto en marcha en 2005 una aplicación informática que permite gestionar los registros de drogodependientes de la comunidad.

Esta aplicación, llamada RDT "Registro de Drogodependientes en Tratamiento", consta de dos módulos principales:

- El Módulo Central, que es una base de datos interna para el seguimiento del paciente, con información proveniente de los centros de día, equipos de salud mental y unidades de desintoxicación hospitalaria, entre otros. Este módulo está operativo desde hace casi un año.
- El Módulo Periférico, basado en una herramienta de gestión clínica instalada en cada centro y que ha entrado en funcionamiento en agosto de 2005.

El RDT permite la exportación de los datos e información recopilada, para su explotación estadística, desde los módulos periféricos al central. Además, con este sistema de información se obtienen los datos que se emplean para el cálculo de los indicadores fijados en el Plan Nacional sobre Drogas.

## 51. Sistema de Intercambio de la Información con la Administración Local

La puesta en marcha de un portal del sector local, capaz de ofrecer información actualizada y de interés para el administrado, pasa necesariamente por disponer de un sistema automatizado de intercambio de información entre las Administraciones Locales y la propia Junta, que facilite llevar a cabo una actualización ágil y eficaz de los contenidos de dicho portal.

Por este motivo, la Junta de Castilla y León está trabajando en el desarrollo de un conjunto de mecanismos y canales que favorezcan el establecimiento de un flujo de información bidireccional entre los Ayuntamientos, las Diputaciones Provinciales y la Junta de Castilla y León, de manera que se produzca una integración eficaz de la información entre los servicios centrales y los servicios periféricos de la Administración Regional, a través de canales de información adecuados.

En concreto, la Junta de Castilla y León, a través de la Dirección General de Administración Territorial de la Consejería de Presidencia y Administración Territorial, ha puesto en marcha en 2005 el proyecto piloto "Portal de integración electrónica de las Entidades Locales y la Junta de Castilla y León", en el que participan la Junta de Castilla y León, la Diputación Provincial de Salamanca, Béjar y Fuente de San Esteban.

Asimismo, la extensión de este proyecto piloto a toda la región se considera una actuación prioritaria, si bien no existe una fecha de entrada en funcionamiento de este servicio.

Finalmente, la aprobación del Pacto Local ha supuesto la creación de un "fondo de inversión" para el aprovechamiento de economías de escala en la compra de equipamientos informáticos por parte de la Junta, las Diputaciones Provinciales y los Ayuntamientos.

## 52. Aplicación de sistemas de tele-diagnóstico

La extensión de los servicios de telediagnóstico en diferentes especialidades como tele-electrocardiografía, teleradiología, teledermatología o teleoftalmología, entre otros, responde a la iniciativa de la Junta de Castilla y León de acercar los servicios asistenciales a las zonas más remotas de la región, aprovechando las ventajas que aportan las Nuevas Tecnologías de la información y las Comunicaciones, que permiten superar las dificultades originadas por la alta dispersión geográfica de la población castellano y leonesa.

A lo largo de 2005 la Junta de Castilla y León ha puesto en marcha las acciones encaminadas a la ampliación del nivel de implantación de los sistemas de telediagnóstico en el sistema sanitario regional. De este modo:

- En 2005 se han instalado nuevos equipos de tele-electrocardiografía, que se suman a los 100 centros de nuestra región que ya disponían de estos equipos. Con esta medida se ha logrado dar cobertura a todos los centros rurales de salud de la Castilla y León.

- En 2005 se ha incrementado el número de hospitales de nuestra Comunidad que han realizado la **digitalización de radiografías**, que se suman a los 7 que ya contaban con el sistema.

- La extensión de los sistemas de teleradiología a los centros de salud.

- Se han implantado sistemas de **teledermatología** en dos centros y un hospital de la región, encontrándose actualmente están en fase de pruebas.

- Se han implantado, a su vez, sistemas de **telepsiquiatría** en dos centros y un hospital en Alcañices, Sanabria y en el centro hospitalario de Zamora.

### 53. Dotación de equipamiento informático a los centros educativos

La Junta de Castilla y León, a través de la Dirección General de Infraestructuras y Equipamiento, está realizando un gran esfuerzo para dotar a todos los centros educativos dependientes de la Consejería de Educación de los equipos y herramientas informáticas necesarias para asegurar una correcta adaptación, tanto del profesorado como de los

alumnos, al empleo de las Nuevas Tecnologías, no solamente como complemento en el desarrollo de sus actividades educativas, sino también el de sus actividades cotidianas, puesto que el avance tecnológico experimentado en los últimos años ha provocado su extensión a todos los ámbitos de la sociedad.



Dotación de equipos informáticos

De este modo, todos los centros de nueva construcción dependientes de la Consejería de Educación, tanto de Educación Primaria como de Enseñanza Secundaria están dotados de aulas informáticas equipadas de los medios tecnológicos adecuados para cubrir las necesidades educativas. Los tres frentes de actuación básicos son:

1. Mejora y renovación del equipamiento TIC.
2. Infraestructura interior de los Centros.
3. Extensión de la Banda Ancha.

En este sentido, en 2005 se ha realizado una inversión de 8.194.730 de euros en TIC en los centros educativos. Con estas actuaciones se ha conseguido llevar la Banda Ancha a todos los centros de la región, reduciéndose la ratio equipo/alumno a 9.4 en primaria y a 8.2 en secundaria. Finalmente, el objetivo para 2006/2007 es éstos últimos alcancen la cifra de 1/8 en ambas enseñanzas.



## 54. Gestión del Servicio de Transporte a la Demanda

Castilla y León es una de las regiones más extensas de Europa, a la vez que presenta una de las densidades de población más bajas dentro de la Unión Europea.

En este contexto, la Junta de Castilla y León ha venido trabajando en la puesta en marcha del servicio Transporte a la Demanda, con el fin de satisfacer las necesidades de movilidad de los castellanos y leoneses en cualquier punto de la región, aprovechando para ello el potencial que brindan las Nuevas Tecnologías de la Información y de las Comunicaciones.



### Servicio de transporte a la demanda

De este modo, la Consejería de Fomento está desarrollando e implementado un nuevo sistema de gestión del transporte que se basa en una petición previa por parte del ciudadano.

El Transporte a la Demanda consiste en un sistema en el que el servicio se planifica una vez que el usuario ha interactuado, por medios telefónicos y telemáticos, con la Administración y el operador para hacerle llegar sus necesidades de transporte.

Este sistema operará en zonas geográficas o franjas horarias en las que no se justifique económicamente su existencia o en las que no sea posible la creación de un servicio de autobús convencional por razón de sus peculiaridades.

Con el Transporte a la Demanda se pretende que los vehículos que prestan servicios regulares lleguen a los pueblos pequeños y alejados de nuestra región cuando sus habitantes realmente lo necesiten, satisfaciendo, por tanto, sus necesidades de movilidad cuando sea preciso.

En definitiva, esta iniciativa, que ha tenido más de 160.000 usuarios, constituye un sistema que, a través de las Tecnologías de la Información y las Comunicaciones, permite aumentar la fiabilidad del servicio de transporte y la garantía de prestación del mismo al ciudadano, a la vez que permite optimizar los recursos existentes.



## 55. Sistema de Información para la gestión del Club de los 60

Desde hace unos años se viene observando un importante incremento de la esperanza de vida lo que, unido a otros factores, ha originado un aumento del número de personas que alcanzan edades muy avanzadas.

Dentro de las actuaciones realizadas desde la Gerencia de Servicios Sociales de la Junta de Castilla y León en esta área se encuentran aquellas dirigidas a impulsar actividades que contribuyan a la promoción del ocio y la cultura de las personas mayores, entre las que se encuentra la organización de viajes del "Club de los 60".



<https://ssaplica1.jcyl.es/eclub/>

Cada año se reciben aproximadamente 23.000 solicitudes para participar en estos viajes. Por este motivo, se ha puesto en marcha una acción que consiste en la creación de un sistema de información que facilite la gestión automática de dichos viajes. Adicionalmente, se ofrece la posibilidad tramitar las solicitudes por vía telemática.

## 56. Dotación de equipamiento TIC en las bibliotecas públicas

La Junta de Castilla y León, a través de la Consejería de Cultura, está desarrollando, en el marco de un Convenio Bilateral de colaboración con la entidad pública empresarial Red.es, una red de puntos de acceso público a Internet en las bibliotecas públicas españolas con la finalidad de que todos los usuarios puedan acceder a Internet de forma gratuita y con una elevada calidad.

Esta actuación está apoyada por la Dirección General de Telecomunicaciones de la Junta de Castilla y León.

En este sentido, en 2005 se ha realizado una inversión total de 60.000 €, destinándose para 2006 y 2007 las cantidades de 300.000 € y 149.693 € respectivamente.

## 57. Sistema de Información del Servicio Público de Empleo (SISPE)

El Servicio Público de Empleo de Castilla y León ha participado en un proyecto, impulsado por el Instituto Nacional de Empleo (INEM), que tiene por objeto la creación de un Sistema de Información para el Servicio Público de Empleo (SISPE).

Para ello, el Servicio Público de Empleo de la Junta de Castilla y León ha desarrollado una aplicación informática propia SICAS que soporta la gestión de la intermediación laboral, y que se integra dentro del sistema de información (SISPE) a nivel nacional.

Este Sistema de Información del Servicio Público de Empleo, que entró en funcionamiento en mayo de 2005, facilita el intercambio automatizado de información entre los Servicios Públicos de Empleo Autonómicos y el INEM.

El sistema permite, entre otros, la integración de sistemas de información heterogéneos y la actualización simultánea de las bases de datos autonómicas y estatales, contribuyendo de esta forma a la integración de información relativa a las políticas activas de empleo y a los datos referidos a las prestaciones por desempleo.

Asimismo, este sistema también facilita la obtención de información

estadística como datos sobre demanda de empleo, contratos o paro registrado.

Finalmente, está previsto para 2006 dotar a este sistema de intermediación laboral de un papel más activo permitiendo el acceso, previa identificación, desde la web del Servicio Público de Empleo de Castilla y León

[www.empleocastillayleon.com](http://www.empleocastillayleon.com).

## 58. Sistema de Indicadores de Salud

La Consejería de Sanidad de la Junta de Castilla y León, a través de su Dirección General de Salud Pública, ha trabajado a lo largo de 2005 en el desarrollo de un sistema de información que permita la gestión telemática de las diferentes bases de datos que se derivan de los numerosos programas y actuaciones que ejecuta.

Este sistema, que entrará en funcionamiento en 2006, permite a los profesionales responsables en cada caso introducir información, realizar consultas en tiempo real, o ver la evolución de los programas, entre otros.

## 59. Plataforma de comercio electrónico de productos agroalimentarios

En 2004 se puso en marcha una Plataforma de comercio electrónico de productos agroalimentarios con el objeto de dar a conocer y comercializar los diferentes productos de calidad de Castilla y León aprovechando para ello las ventajas de las Nuevas Tecnologías de la Información y las Comunicaciones.

Esta Plataforma es una medida orientada a garantizar la comercialización de artículos de máxima calidad y contribuir a la proyección de las excelencias gastronómicas de la región en la medida en que a través de esta plataforma se ofrecen productos de Denominación de Origen de Castilla y León o marca de garantía en el portal.



Con esta iniciativa se facilita asimismo que las empresas regionales comiencen a promocionar sus actividades comerciales a través de la Red.

La Plataforma de comercio electrónico de productos agroalimentarios cuenta con numerosas empresas asociadas pertenecientes a diversos sectores de actividad (repostería, vinos, lácteos, cárnicos, ...)

## 60. Líneas de ayuda ADE al comercio electrónico

La Junta de Castilla y León, a través de la Agencia de Inversiones y Servicios (ADE) de la Consejería de Economía y Empleo, ha puesto en marcha una nueva línea de ayuda orientada a promover proyectos dirigidos a la plena integración de las PYMES de Castilla y León en la Sociedad Digital y del Conocimiento.



[www.redpyme.net](http://www.redpyme.net)

A través de esta línea de ayudas se subvencionan proyectos de aplicación e implementación de herramientas de control y modelización de la producción, logística, comercio, gestión logística, comercio, gestión, etc, para PYMES a través de redes telemáticas.

Los requisitos necesarios para optar a estas líneas de ayudas son :

- Los proyectos deben ser técnicamente factibles.

- La capacidad del organismo solicitante debe ser suficiente para garantizar el desarrollo completo del proyecto.
- La información debe poder ser distribuida a través de plataformas hardware y software existentes en el mercado.
- Debe suponer a las PYMES participantes la adquisición de Tecnologías de la Información y/o una disminución de las barreras de acceso a las grandes redes de información.
- La utilización de las Tecnologías de la Información y las Comunicaciones ya implantadas.

Los formularios de solicitud de ayudas (en formato pdf) se encuentran a disposición de los posibles beneficiarios en la página web de la ADE y pueden ser cumplimentados en el propio ordenador del solicitante, lo que constituye un avance en la tramitación telemática de los servicios ofrecidos por la Junta de Castilla y León.

## 61. Servicio de Atención Integral al Consumidor (SAIC)

La Junta de Castilla y León ha puesto en marcha el Servicio de Atención Integral al Consumidor a través de la Web con el objetivo de informar a los ciudadanos de Castilla y León sobre las novedades en los temas relacionados con el consumo, así como respecto a la normativa y a los derechos e

intereses que tienen los consumidores y la forma de ejercerlos.

Además, en este nuevo portal Web los consumidores pueden conocer la ubicación de los puntos de información y asesoramiento (asociaciones de consumidores y oficinas municipales de información) a los que se pueden dirigir para aclarar sus dudas o realizar sus denuncias o reclamaciones.



[consumo.jcyl.es](http://consumo.jcyl.es)

Este nuevo servicio aporta una forma más ágil, cómoda y sencilla de informar aquellos ciudadanos que se encuentren con problemas relacionados con el consumo en un mercado cada vez más cambiante y globalizado. Para ello, la Web cuenta con buscadores que posibilitan la búsqueda de información y el acceso al sistemas de consultas (Web o telefónico).

Asimismo, entre los contenidos que se pueden encontrar de la Web del Servicio de Atención Integral al Consumidor destacan la guía del consumidor, una red de alerta o informaciones de actualidad, noticias recientes relacionadas con el consumo, servicios de reclamaciones y denuncias.

Finalmente, la Web contiene una base de datos completa, actualizada con la normativa comunitaria, estatal y autonómica vigente en materia de consumo y un servicio de consultas *on-line*.

## 62. Premios al Comercio

La Junta de Castilla y León convoca anualmente los Premios al Comercio con el objetivo de impulsar unas mejores prácticas en el sector del comercio en la Junta de Castilla y León.

En concreto, el fin es premiar a las pequeñas y medianas empresas por su capacidad de adaptación y aprovechamiento de las Nuevas Tecnologías, sus buenas prácticas comerciales y la mejora en la competitividad.

Se otorgan diez premios, nueve de carácter provincial, uno por cada provincia de la Comunidad Autónoma de Castilla y León y un único premio de carácter regional que recaerá en la mejor candidatura de las nueve que como máximo pueden obtener el premio provincial.



Premios al Comercio

Los premios de carácter provincial tienen una dotación económica de 3.000 euros y un trofeo. El premio de carácter regional metálico lleva asociado como galardón 9.000 euros.

## 63. Promoción e impulso de los viveros de emprendedores

La Junta de Castilla y León, con el objetivo de favorecer la creación de nuevas empresas en la región, está contribuyendo a la promoción y apoyo de viveros de emprendedores, como fórmula para superar las dificultades inherentes a la creación de empresas por parte de los nuevos emprendedores.

En la actualidad, los viveros de empresas de Valladolid y León están completos y el existente en Burgos es de reciente creación.

Estos viveros o centros de empresas, gestionados por los Centros Europeos de Empresas e Innovación (CEEI), ofrecen a las empresas que se instalan en ellos servicios comunes, asesoramiento y, en ocasiones, búsqueda de financiación. Asimismo, el alquiler en este tipo de instalaciones, ya sean módulos o naves, suele ser inferior al precio de mercado.

Finalmente, la experiencia de los viveros de emprendedores puede calificarse, desde la perspectiva actual, como satisfactoria, por lo que la Junta de Castilla y León prevé reforzar esta línea de trabajo, así como introducir nuevas ideas orientadas a la mejora de la administración y gestión de los viveros.

---

## 64. Implantación de pantallas táctiles

Con el objetivo de mejorar los servicios de información y atención al turista se ha procedido a la instalación de pantallas táctiles en los principales núcleos de transporte de pasajeros (aeropuertos y estaciones de tren).

Estas pantallas táctiles, de fácil accesibilidad y manejo, facilitarán a los interesados el acceso a la información contenida en el Portal de Turismo de Castilla y León, contribuyendo a la difusión del turismo en la región y sirviendo además como instrumento de promoción turística de Castilla y León.

# Otras acciones: Inventario de Mejores Prácticas en Materia de Sociedad Digital y del Conocimiento en Castilla y León



4



## 4- Algunas de las mejores Prácticas en materia de Sociedad Digital y del Conocimiento

A continuación se presenta una selección de algunas de las Mejores Prácticas llevadas a cabo en materia de Sociedad de la Información en Castilla y León realizadas por otras Administraciones o por el sector privado. Estas prácticas constituyen un buen ejemplo del elevado interés de los agentes de la región por el desarrollo y la adaptación a las nuevas circunstancias sociales y económicas derivadas de los avances en materia de telecomunicaciones.

1. Envío de mensajes SMS a Donantes de Sangre de Burgos
2. Acciones de la Asociación Foro Info Rural para promover las NTIC
3. Favorecer al tejido empresarial soriano mediante las NTIC
4. Investigación de accidentes de tráfico mediante las Nuevas Tecnologías
5. NTIC en el Hospital San Juan de Dios (León)
6. Empleo de las TIC por parte de los ciudadanos de Frómista (Palencia)
7. Información de actividades a jóvenes a través de SMS
8. Acceso a NTIC mediante Puntos de Información distribuidos en Peñaranda de Bracamonte (Salamanca)
9. Portal para la promoción de empresas sorianas
10. Rutas turísticas autoguiadas con GPS en territorio zamorano
11. Carbonero El Mayor (Segovia), municipio digital
12. Cofares facilita a sus empleados la conciliación del trabajo y la familia
13. Mensajes a móvil SMS: Morales del Vino (Zamora)
14. Servicio de Dinamización y Formación en los Centros de Acceso Público a Internet del Programa Internet Rural en la provincia de Burgos
15. Escuela de emprendedores: un gran aula virtual (Palencia)
16. Proyecto TAM

## 1. Envío de mensajes SMS a Donantes de Sangre de Burgos

El proyecto, puesto en marcha por la Hermandad de Donantes de Sangre de Burgos, se basa en el envío de mensajes cortos SMS a los donantes del Banco de Sangre de Burgos, facilitando a este organismo el contacto con los donantes a través de sus teléfonos móviles.

El sistema funciona a partir de una base de datos de donantes que, en función de los criterios indicados, selecciona a los donantes a los que se va a enviar el mensaje. Este servicio aporta, por tanto, dos grandes ventajas: la posibilidad de personalización de los mensajes enviados y la rapidez en la comunicación.

El envío de mensajes SMS se está empleado en múltiples circunstancias como para avisar de campañas de donación cuando el Banco de Sangre se desplaza dentro de la provincias o en caso de carencia de sangre de un determinado grupo, entre otros.

Este servicio ha sido pionero en su campo a nivel nacional, habiendo recibido el Primer Premio Internet 2005 de la Junta de Castilla y León en la Modalidad Iniciativa.

## 2. Acciones de la Asociación Foro Info Rural para promover las NTIC

Este proyecto está impulsado por la Asociación Foro Info Rural de Castilla y León que pretende potenciar el uso de las Nuevas Tecnologías en los entornos rurales de la Comunidad Autónoma.

Con tal fin, desde el citado foro, se promueven una gran variedad de acciones, incluyendo la organización de eventos como seminarios, jornadas, y eventos especializados donde se realiza una puesta en común de experiencias y proyectos. Asimismo se organizan acciones formativas y de sensibilización y se trabaja en la divulgación y la potenciación del teletrabajo.

A través de estas acciones se contribuye a facilitar el acceso a las Nuevas Tecnologías de la Información y las Comunicaciones a todos los sectores socioeconómicos del mundo rural y a difundir y fomentar el interés en los servicios que la Sociedad Digital y del Conocimiento brinda, así como se potencia la creación de empleo a través de la aparición de empresas de teleservicios innovadoras y se dinamiza las empresas locales potenciando el utilización de las NTIC y su competitividad.

### 3. Favorecer al tejido empresarial soriano mediante las NTIC

Una de las características más destacables de las empresas en la actualidad es la enorme rapidez con la que adoptan las innovaciones tecnológicas que aparecen en el mercado y la velocidad de los cambios que les respaldan. De este modo, las TIC se han configurado como herramientas básicas para las empresas.

En este contexto, las actuaciones de la Fundación SORIAS se han dirigido a estimular la innovación y el desarrollo tecnológico en las industrias de ámbito provincial, mediante el desarrollo de aplicaciones que abarcan desde la creación de páginas Web de información y de comercio electrónico hasta actividades de formación y de ocio.

Estas actuaciones permitirán mejorar la competitividad de las empresas introduciendo el uso de Nuevas Tecnologías en las PYMES, así como atender aspectos relacionados con la organización del trabajo y a las personas con necesidades especiales. Se trata, en definitiva, de crear un compromiso que impulse la creación de las condiciones adecuadas para el desarrollo del espíritu emprendedor, buscando la participación de colectivos diversos y desde una diversidad de perspectivas, empresas y organizaciones, con el objetivo de alcanzar esa Sociedad del Conocimiento.

### 4. Investigación de accidentes de tráfico mediante las Nuevas Tecnologías

Este proyecto, denominado "Diana", fue puesto en marcha de manera experimental por la Fundación Cidaut y tiene un carácter multidisciplinar, al contar con la colaboración de centros hospitalarios, Policía Local, Guardia Civil, Dirección General de Tráfico y la aseguradora Mapfre.

El proyecto se concentra en la investigación de accidentes de tráfico, con el objetivo de confirmar las causas de los mismos. Para ello, se emplea una base de datos en la que cada uno de los agentes involucrados inserta la información de la que dispone. De este modo, el centro hospitalario puede contar con datos relativos a los accidentes de tráfico antes de que los heridos lleguen al hospital, facilitando el diagnóstico de las lesiones.

"Diana" está implantado en Valladolid desde principios del 2005 y, en la actualidad, se espera la incorporación del hospital de Medina del Campo al proyecto, con el fin de mejorar la coordinación y profundizar en la investigación de las causas de los siniestros de tráfico.

Por tanto, este proyecto contribuye a la mejora de la seguridad vial, así como permite a los expertos del Centro Tecnológico Cidaut ahondar en el comportamiento y en la mejora de los sistemas de retención.

## 5. NTIC en el Hospital San Juan de Dios (León)

Este proyecto, promovido por el Hospital de San Juan de Dios de León, comprende la implantación en dicho hospital de un Sistema de Información Hospitalario (SIH), que incorpora las Nuevas Tecnologías de la Información y las Comunicaciones.

Para ello, la plantilla del Hospital ha recibido amplia formación en materias como el paquete Office de Microsoft y el propio Sistema de Información Hospitalaria, a través de programas de formación impartidos en el propio Centro y en la Universidad de León. Con ello, se ha facilitado el uso del programa de citas para pacientes, la administración de fármacos por parte de la enfermería a través del programa informático o la formulación de consultas al laboratorio del hospital a través de la Intranet.

Del mismo modo, este sistema ha introducido importantes cambios en el diseño de los historiales clínicos, que se configuran en función de la especialidad, y que permiten elaborar informes asistenciales, recetar fármacos individuales, actualizar datos médicos diariamente y digitalizar informes de diagnóstico por imágenes. Asimismo el sistema permite a los pacientes realizar inter-consultas y concertar citas sin moverse de su domicilio, empleando para ello la Web [www.hospitalsanjuandedios.es](http://www.hospitalsanjuandedios.es).

Por último, hay que señalar que el Sistema de Información Hospitalario del Hospital San Juan de Dios ha sido finalista en los Premios Internet 2005 de la Junta de Castilla y León en la Modalidad Iniciativa.

## 6. Empleo de las TIC por parte de los ciudadanos de Frómista (Palencia)

Este proyecto, promovido por el Ayuntamiento de Frómista, contribuye a promocionar un uso adecuado de Internet, así como a ofrecer formación en las TIC a todos los sectores de la población.

El objetivo del proyecto es acercar las TIC a la población de esta zona a través de la difusión y divulgación de las posibilidades y servicios que ofrece la Sociedad Digital y del Conocimiento. Asimismo, el programa incluye una importante oferta de actividades formativas que se desarrollan en el cibercentro de Frómista.

En definitiva, se pretende promover un uso inteligente de Internet y contribuir a la alfabetización digital con el objetivo de mejorar la calidad de vida de los ciudadanos de la región.

## 7. Información de actividades a jóvenes a través de SMS

El Ayuntamiento de Salamanca, a través de la Concejalía de Juventud y en colaboración con Vocento Mediatrader, ha puesto en marcha un servicio que informará a través del envío de SMS a los jóvenes salmantinos de las actividades y servicios destinados a ellos organizados por el Ayuntamiento.

Para recibir esta información, los usuarios deberán de darse de alta, gratuitamente, en el sistema a través de la Web del Ayuntamiento [www.espaciojuven.org](http://www.espaciojuven.org). Desde ese instante, recibirán en sus teléfonos móviles mensajes cortos donde se les informa sobre actos culturales, actividades de ocio, noticias o cursos dirigidos a ellos.

## 8. Acceso a NTCI mediante Puntos de Información distribuidos en Peñaranda de Bracamonte (Salamanca)

El Proyecto Puntos de Información Ciudadana, impulsado por la Fundación Germán Sánchez Ruipérez y el Ayuntamiento de Peñaranda de Bracamonte, pretende acercar a los ciudadanos todas las ventajas de Internet mediante el establecimiento de una serie de Puntos de Información.

Estos Puntos de Información, situados en lugares de fácil acceso y gratuitos, ofrecen la posibilidad de conocer información relevante sobre la localidad, los servicios del Centro de Desarrollo Sociocultural de la Fundación Germán Sánchez Ruipérez, el proyecto EET o el Centro Internacional de Tecnologías Avanzadas (CITA). Además, permiten el acceso a la Web del Ayuntamiento, así como a la Agenda Cultural de Tierra de Peñaranda, Belgais y Castelo Branco, entre otros.

Además, estos Puntos de Información están equipados con ordenadores de última generación que permite el acceso a Internet mediante conexión inalámbrica de alta velocidad. Asimismo, los Puntos de Información poseen una pantalla táctil de 15 pulgadas de alta resolución e incluyen un teclado antivandálico.

Finalmente, el sistema se basa en una novedosa aplicación multimedia, que permite el acceso a los contenidos de una forma rápida e intuitiva, así como una fácil navegación y búsqueda de información.

## 9. Portal para la promoción de empresas sorianas

Este proyecto, impulsado por la Fundación SORIACTIVA y de reciente aprobación, tiene como principal objetivo la puesta en marcha de un Portal para la promoción de empresas sorianas que permita ofrecer información de los 28 Polígonos Industriales y empresas existentes en la provincia de Soria.

Este portal se actualizará periódicamente con datos de nuevos polígonos, empresas adheridas, precios del metro cuadrado de las parcelas y servicios que se incorporan, entre otros, permitiendo al empresario conocer la disponibilidad de suelo industrial en la provincia o la ubicación de empresas.

El portal [www.soriaindustrial.com](http://www.soriaindustrial.com) nace con el objetivo de convertirse en un referente, tanto por sus características diferenciales, como por las posibilidades comerciales que ofrecerá a los Polígonos Industriales y las empresas allí ubicadas.

## 10. Rutas turísticas autoguiadas con GPS en territorio zamorano

Este proyecto, promovido por Zamora Natural, está destinado a personas que deseen conocer alguna zona de Zamora ayudados por la tecnología GPS. Su nacimiento se debe a la existencia de una gran demanda de oferta de actividades por parte de los turistas que visitan Castilla y León, quienes realizan consultas por Internet previas a la elección de su destino.

Este sistema aporta numerosas ventajas, entre las que se encuentra, la reducción de la inversión en señalización de senderos y, por extensión, la eliminación de los impactos medioambientales negativos que implican.

Actualmente, se están diseñando 20 recorridos por la provincia de Zamora, que podrán ser consultados en la página web del Patronato de Turismo de Zamora. Cada uno de estas rutas se divide en recorridos en bicicleta y senderismo, con diferentes niveles de dificultad en función de la preparación física. Asimismo, se encuentra disponible información sobre atractivos turísticos y naturales, distancias y recomendaciones, con el objetivo de permitir al turista planificar su estancia antes de llegar al destino.

## 11. Carbonero El Mayor (Segovia), municipio digital

El objetivo que persigue el Ayuntamiento de Carbonero El Mayor con este proyecto es la incorporación efectiva del conjunto del municipio y de todos sus colectivos ciudadanos a la Sociedad Digital del Conocimiento.

La dotación de infraestructura suficiente para permitir el acceso a Internet con Banda Ancha para toda la población se realizará mediante la contratación de líneas ADSL por el Ayuntamiento, cuyo ancho de banda se distribuirá a todo el municipio mediante tecnología Wi-Fi.

Asimismo, se impulsará la utilización de servicios digitales avanzados por parte de los ciudadanos como teletrabajo, comercio electrónico, teleadministración (firma electrónica, incremento de la participación ciudadana en la gestión y administración de su Ayuntamiento), revistas digitales, portal Web del Ayuntamiento, etc.

Para garantizar un mejor aprovechamiento de la infraestructura y los servicios disponibles se incidirá en la formación digital de toda la población mediante cursos sobre Nuevas Tecnologías y uso inteligente de Internet, utilizando el cibercentro, perteneciente a la Red Regional de Cibercentros de Castilla y León, existente en la localidad.

## 12. Cofares facilita a sus empleados la conciliación del trabajo y la familia

La empresa de distribución farmacéutica Cofares ha incorporado a su organización el servicio de Teleasistencia Integral Proamigo (TIP), un programa privado que, según el grupo empresarial, permitirá a sus empleados y colaboradores desempeñar la actividad profesional sin descuidar la atención familiar.

Con sólo pulsar un botón integrado en una pulsera o colgante, el sistema permite la atención telefónica personalizada, disponible las 24 horas del día a lo largo de todo el año, y gestiona las necesidades cotidianas o urgentes que pueden precisar los padres, hijos u otros familiares de los empleados.

El programa aglutina servicios coordinados por un equipo de profesionales, expertos en el tratamiento de todo tipo de situaciones asistenciales a domicilio, que se encargan de atender vía telefónica al usuario y de movilizar los recursos que requiera en cada caso. Así, por ejemplo, los profesionales pueden hablar con otra persona cuando sea necesario o encontrar un electricista de urgencia, pasando por la asistencia permanente, información a familiares ante sucesos, servicio de apoyo y orientación, llamadas al usuario para recordarle una cita médica o la toma de algún medicamento.



Esta iniciativa es gratuita para empleados y colaboradores del grupo Cofares y se enmarca dentro de las medidas que la empresa ha puesto en marcha para la conciliación de la vida familiar y laboral.

### 13. Mensajes a móvil SMS: Morales del Vino (Zamora)

El Ayuntamiento de la localidad de Morales del Vino (Zamora) y el Grupo de Comunicación Vocento han puesto en marcha un innovador servicio de mensajería SMS, a través de los teléfonos móviles, dirigido a los vecinos de esta población de la provincia de Zamora.

Los ciudadanos que previamente hayan solicitado su alta en este servicio, de carácter totalmente gratuito, recibirán en sus teléfonos móviles una serie de mensajes cortos mediante los cuales el Consistorio quiere acercarse de una forma mucho más directa y eficaz a sus propios conciudadanos. La idea principal de este servicio es hacer llegar cualquier información de interés a todos los vecinos de la localidad, aumentando de esta forma la difusión tanto de las actividades municipales como otros anuncios de interés general.

Mediante los mensajes cortos que se van a enviar a los usuarios, se difundirá información sobre actos culturales, notas de servicio, novedades fiscales, notas de interés general, convocatorias de actividades municipales, como plenos, recordatorios de vencimiento de plazos para abonar los impuestos municipales, etc.

### 14. Servicio de Dinamización y Formación en los Centros de Acceso Público a Internet del Programa Internet Rural en la provincia de Burgos

Para garantizar el éxito global del programa de Cibercentros es clave la dinamización. El objetivo es fomentar la utilización de las Nuevas Tecnologías de la Información y Comunicación llevando a cabo una programación que abordando diferentes temáticas, despierte el interés del usuario hacia los medios tecnológicos puestos a su disposición.

Asimismo, y con el objeto de potenciar el conocimiento y el empleo de las nuevas tecnologías es preciso llevar a cabo diversos talleres formativos dirigidos, tanto a los responsables del mantenimiento y vigilancia del local, como al público visitante. Por ello, se promoverá el diseño de un modelo de estrategia a seguir al objeto de asegurar tanto sesiones de dinamización como un plan de formación.

La opción formativa planteada por Diputación de Burgos y CEEI Burgos para los Cibercentros de la provincia de Burgos ha consistido en crear una red de centros conectados entre sí y a un Cibercentro gestor, lo que permite dar a los centros un dinamismo mayor, ya que se comparten conocimientos. Al ser una red es posible compartir recursos, lo que supone un ahorro en los costes.

A continuación se enumeran las actividades que se llevarían a cabo en los Cibercentros:

- **Diariamente** están disponibles los servicios de navegación, chats, foros, agenda, noticias y autoformación.

- **Semanalmente** se llevan a cabo talleres de 2 a 3 horas de duración que imparten los responsables de los centros, en las instalaciones que el ayuntamiento facilite para ello, pudiendo compartir taller usuarios de diferentes telecentros. El número de talleres depende de la demanda de los usuarios.

- **Periódicamente** se imparte a los responsables de los centros formación que les ayude a llevar a cabo su trabajo. También se llevan a cabo otras actividades que son propuestas tanto por los encargados del centro como por Diputación o por el CEEI de Burgos, como conferencias o exposiciones.

Las herramientas con las que cuenta la red provincial de cibercentros son:

- **Campus Virtual.** De él cuelgan varios cursos a los que los usuarios de los telecentros pueden apuntarse. Hay un amplio abanico de cursos para elegir, llevando de esta forma tanto cursos de informática básica, como cursos más avanzados como Autocad, Contaplus, Photoshop y un largo etcétera.

- **Sala de conferencias virtual.** Desde la cual se emiten conferencias mensualmente que pueden ser seguidas por los usuarios de los centros.

- **TeleWork.** Herramienta de comunicación que facilita el trabajo del grupo compuesto por los responsables de los Telecentros. Entre otras utilidades disponemos de disco duro virtual, para el intercambio de ficheros, comunicador a tiempo real y foro.

## 15. Escuela de emprendedores: un gran aula virtual (Palencia)

La Diputación Provincial de Palencia ha impulsado la creación de un “aula virtual” para emprendedores, que consta de un ciclo de 9 videoconferencias impartidas por ponentes de reconocido prestigio, y compuesto por 15 puntos de recepción-emisión repartidos por toda la provincia que se intercomunicarán en tiempo real con el aula de grabación donde se encuentran los ponentes.

Las videoconferencias abarcan temas de actualidad económica y empresarial que inquietan a empresarios y emprendedores palentinos, están especialmente dirigidas a los jóvenes y mujeres del medio rural, a los pequeños empresarios y emprendedores en sectores estratégicos para la provincia y a estudiantes universitarios.

Para llevar a cabo esta iniciativa se utilizan distintos recursos ya implantados: cibercentros de Red Regional de Cibercentros y puntos de acceso público a Internet de la provincia.

La posibilidad de acercar ponentes de reconocido prestigio a localidades del medio rural palentino, a través de la utilización de sistemas de Internet de Banda Ancha vía satélite, junto con la facilidad para establecer comunicaciones en tiempo real entre los asistentes desde las distintas localizaciones posibilitando la discusión y el análisis de los diferentes casos, convierten a las NTICs en el elemento clave para favorecer el acceso del medio rural palentino a la formación empresarial.

## 16. Proyecto TAM

El Proyecto de Teleasistencia Móvil (TAM) puesto en marcha por la Fundación Vodafone España y Cruz Roja Española, con la creación de la Fundación TECSOS, ya es una realidad asistencial.

Esta modalidad de teleasistencia permite a la persona tener conexión permanente con las Centrales de Atención de Alarmas de Cruz Roja; cobertura en cualquier ubicación con acceso a la telefonía móvil; estar localizada por sistema GPS y por la red de Vodafone; apoyo inmediato a través de la telefonía móvil; movilización de los recursos propios del usuario (familiares, vecinos, etc.) y de los recursos necesarios que existen en la localidad.

Tras la fase piloto, que se llevó a cabo en 2004, en 2005 la TAM está prestando ayuda al colectivo de mujeres víctimas de violencia doméstica, a partir del concurso oficial convocado por la Administración y con la cooperación de la F.E.M.P. (Federación Española y Provincias), Cruz Roja resultó co-adjudicataria para prestar este servicio.

# 5



## Conclusiones

## 5 - Conclusiones

En la actualidad nos encontramos ante una nueva etapa del desarrollo social y económico, en la que las Tecnologías de la Información y la Comunicación juegan un papel esencial. El proceso de implantación de las TIC está siendo muy rápido y afecta a todos los sectores de la sociedad.

La Junta de Castilla y León, consciente de estos cambios en el entorno social y económico, ha asumido el compromiso de liderar una transformación en la sociedad para que esta incorpore los servicios basados en las Tecnologías de la Información y las Comunicaciones, tanto en el plano del tejido económico como en el plano personal.

Para ello se están realizando importantes actuaciones que fomentan el desarrollo de la Sociedad Digital y del Conocimiento en nuestra comunidad, algunas de las cuales se han presentado anteriormente.

El liderazgo de las Administraciones Públicas debe reflejarse en la formulación de las políticas estratégicas que, teniendo muy presentes las necesidades de ciudadanos, empresas y el resto de agentes, sirven de base para la definición de los diferentes Planes, que orientan las actuaciones a realizar en los próximos años. La puesta en marcha de acciones, alineadas con los objetivos estratégicos recogidos en los diferentes Planes, permitirá aproximar las ventajas de la Sociedad de la Información a la sociedad castellana y leonesa.

En esta línea de trabajo se enmarcan también las actividades desarrolladas por el Observatorio Regional de la Sociedad de la Información (ORSI) de Castilla y León. Este organismo, centro de referencia para el análisis y seguimiento de la Sociedad de la Información en nuestra región, genera conocimiento, que permite orientar las políticas públicas, contribuyendo a la mejora de la calidad de vida de los ciudadanos castellanos y leoneses, así como fomentando el avance de la Sociedad Digital y del Conocimiento en Castilla y León.

No obstante, la incorporación plena y efectiva a la Sociedad de la Información es un proceso continuo, que debe ser abordado, por tanto, como un proyecto vivo con constantes vistas al futuro. La Junta de Castilla y León, conocedora de esta necesidad, tiene previsto elaborar a lo largo de 2006 la nueva Estrategia Regional para la Sociedad de la Información, que comprenderá los objetivos estratégicos para 2007-2010, así como las actuaciones encaminadas a alcanzarlos en coordinación con otros planes y actuaciones relacionados con la Sociedad Digital del Conocimiento.

La incorporación de las Nuevas Tecnologías a la actividad económica permitirá mejorar la competitividad de nuestras empresas, y la incorporación de estas a la vida diaria de los castellano y leoneses contribuirá a mejorar el bienestar social en Castilla y León.

# 6



## Sitios de Interés

## 6 - Sitios de interés

EL ENTORNO	i2010	<a href="http://www.europa.eu.int">www.europa.eu.int</a>
EL ENTORNO	Plan Avanza	<a href="http://www.red.es">www.red.es</a>
EL ENTORNO	Plan Avanza Castilla y León	<a href="http://www.jcyl.es/dgmodernizacion">www.jcyl.es/dgmodernizacion</a>
EL INVENTARIO	Inventario de mejores prácticas	<a href="http://www.jcyl.es/orsi">www.jcyl.es/orsi</a>
ACCESO	Programa Banda Ancha 2005-2007	<a href="http://www.jcyl.es/bandaancha">www.jcyl.es/bandaancha</a>
ACCESO	Red de Cibercentros de Castilla y León	<a href="http://www.jcyl.es/cibercentros">www.jcyl.es/cibercentros</a>
ACCESO	Programa Conéctate	<a href="http://www.jcyl.es/ayudasinternet">www.jcyl.es/ayudasinternet</a>
ACCESO	Observatorio Regional de la Sociedad de la Información	<a href="http://www.jcyl.es/orsi">www.jcyl.es/orsi</a>
CULTURA Y CONOCIMIENTO	Premios Internet Castilla y León	<a href="http://www.jcyl.es/premiosinternet">www.jcyl.es/premiosinternet</a>
CULTURA Y CONOCIMIENTO	León Ciudad Digital	<a href="http://www.jcyl.es/ciudadesdigitales">www.jcyl.es/ciudadesdigitales</a>
CULTURA Y CONOCIMIENTO	Comunidad Rural Digital	<a href="http://www.jcyl.es/crdigital">www.jcyl.es/crdigital</a>
CULTURA Y CONOCIMIENTO	Campus Virtual	<a href="http://www.informa.formacion.educa.jcyl.es">www.informa.formacion.educa.jcyl.es</a>
CULTURA Y CONOCIMIENTO	Líneas de ayuda ADE a la investigación	<a href="http://www.redpyme.net/">www.redpyme.net/</a>
CULTURA Y CONOCIMIENTO	Central de reservas de instalaciones en red	
CULTURA Y CONOCIMIENTO	Portal de Patrimonio Natural de Castilla y León	<a href="http://www.patrimonionatural.org">www.patrimonionatural.org</a>
CULTURA Y CONOCIMIENTO	Recopilación de Buenas Prácticas en la Sociedad de la Información	<a href="http://www.jcyl.es/orsi">www.jcyl.es/orsi</a>
CONTENIDOS Y SERVICIOS	Televisión Digital Terrestre	
CONTENIDOS Y SERVICIOS	Portal de Sanidad	<a href="http://www.sanidad.jcyl.es">www.sanidad.jcyl.es</a>
CONTENIDOS Y SERVICIOS	Portal de Turismo	<a href="http://www.turismocastillayleon.com">www.turismocastillayleon.com</a>
CONTENIDOS Y SERVICIOS	Portal de Educación	<a href="http://www.educacyl.jcyl.es">www.educacyl.jcyl.es</a>
CONTENIDOS Y SERVICIOS	Programa Iníciate	<a href="http://www.jcyl.es/iniciate">www.jcyl.es/iniciate</a>
CONTENIDOS Y SERVICIOS	Carpas Iníciate	<a href="http://www.jcyl.es/carpasiniaciate">www.jcyl.es/carpasiniaciate</a>
CONTENIDOS Y SERVICIOS	Portal de Prevención de Riesgos Laborales	<a href="http://www.prevencioncastillayleon.com">www.prevencioncastillayleon.com</a>
ADMINISTRACIÓN DIGITAL	Boletín Oficial de Castilla y León <i>on-line</i>	<a href="http://www.bocyl.jcyl.es/">www.bocyl.jcyl.es/</a>
ADMINISTRACIÓN DIGITAL	Ventanilla Única Local	
ADMINISTRACIÓN DIGITAL	Ventanilla Única Empresarial	<a href="http://www.ventanillaempresarial.org/">www.ventanillaempresarial.org/</a> <a href="http://www.vue.es">www.vue.es</a>
ADMINISTRACIÓN DIGITAL	Servicio de Atención al Contribuyente	<a href="http://www.jcyl.es/iquia">www.jcyl.es/iquia</a>
ADMINISTRACIÓN DIGITAL	de Castilla y León (SITCYL)	<a href="http://www.sitcyl.jcyl.es/">www.sitcyl.jcyl.es/</a>
ADMINISTRACIÓN DIGITAL	Servicio de Atención al Contribuyente	<a href="http://www.jcyl.es/iquia">www.jcyl.es/iquia</a>
ADMINISTRACIÓN DIGITAL	Plan Avanza: Administración Electrónica	<a href="http://www.ae.jcyl.es/adme">www.ae.jcyl.es/adme</a>
ADMINISTRACIÓN DIGITAL	Procedimiento de pago de tasas vía telemática	<a href="http://www.jcyl.es/iquia">www.jcyl.es/iquia</a>
ADMINISTRACIÓN DIGITAL	Acceso telemático a la base de datos de concentración parcelaria	<a href="http://www.jcyl.es/itacyl">www.jcyl.es/itacyl</a>
ADMINISTRACIÓN DIGITAL	Sistema de Información Geográfica de Parcelas Agrarias (SIGPAC)	<a href="http://www.sigpac.jcyl.es">www.sigpac.jcyl.es</a>
ADMINISTRACIÓN DIGITAL	Sistema de Información Estadística	<a href="http://www.jcyl.es/sie/">www.jcyl.es/sie/</a>
SERVICIOS PÚBLICOS	Aprende a Emprender	<a href="http://www.aprendeaaemprender.com">www.aprendeaaemprender.com</a>
SERVICIOS PÚBLICOS	Portal de Empleo	<a href="http://www.empleocastillayleon.com">www.empleocastillayleon.com</a>
SERVICIOS PÚBLICOS	Portal 112 de Castilla y León	<a href="http://www.112cyl.es">www.112cyl.es</a>
SERVICIOS PÚBLICOS	Sistema de información para la gestión del Club de los 60	<a href="https://ssaplica1.jcyl.es/eclub/">https://ssaplica1.jcyl.es/eclub/</a>
SECTORES PRODUCTIVOS	Plataforma de comercio electrónico de productos agroalimentarios	<a href="http://www.alimentosdecastillayleon.com">www.alimentosdecastillayleon.com</a>
SECTORES PRODUCTIVOS	Servicio de Atención Integral al Consumidor	<a href="http://www.consumo.jcyl.es">www.consumo.jcyl.es</a>
SECTORES PRODUCTIVOS	Líneas de ayudas ADE al comercio electrónico	<a href="http://www.redpyme.net">www.redpyme.net</a>



OBSERVATORIO REGIONAL DE LA  
SOCIEDAD DE LA INFORMACIÓN



<http://www.jcyl.es/orsi>